

**Bryniau Clwyd a Dyffryn Dyfrdwy AHNE**

# **Cynllun Rheoli Adolygiad 2020 – 2025**

**MEDI 2022**



**Bryniau Clwyd a  
Dyffryn Dyfrdwy**  
Clwydian Range  
and Dee Valley

Ardal o Harddwch Naturiol Eithriadol  
Area of Outstanding Natural Beauty



# Cynnwys

## Cyflwyno'r Cefndir

<b>1. Cyflwyniad</b> .....	<b>5</b>
<b>1.1 Yr AHNE</b> .....	<b>6</b>
1.2 Gofynion Statudol y Cynllun Rheoli .....	7
1.3 Strwythur y Cynllun Rheoli 2020-2025 .....	7
<b>2 Datblygu Cynllun Rheoli 2020-2025</b> .....	<b>8</b>
2.1 Pwrpas y Cynllun Rheoli .....	8
2.2 Llywodraethu .....	9
2.2 Strwythur Llywodraethu AHNE .....	11
<b>3. Cyd-destun a Sbardunau Cynllun Rheoli 2020-2025</b> .....	<b>12</b>
3.1 Cyflwyniad .....	12
3.1.1 Natur, Tirwedd a Threftadaeth .....	12
3.1.2 Addasu i Newid yn yr Hinsawdd .....	13
3.1.3 Hamdden, Iechyd a Lles .....	14
3.1.4 Yr Economi Wledig .....	15
<b>3.2 Cyd-destun polisi</b> .....	<b>16</b>
3.2.1 Statws Treftadaeth y Byd UNESCO .....	16
3.2.2 Datganiad Gweinidog yr Amgylchedd ar gyfer Tirweddau Dynodedig, 2018 .....	16
3.2.3 Deddf Cynllunio (Cymru) 2015 .....	16
3.2.4 Deddf yr Amgylchedd (Cymru) 2016 .....	16
3.2.5 Sefyllfa Byd Natur Cymru, 2019 .....	17
3.2.6 Adroddiad ar Gyflwr Adnoddau Naturiol (SoNaRR) ar gyfer Cymru, 2020 .....	17

3.2.7 Gwerthfawr a Chydnerth: Blaenoriaethau Llywodraeth Cymru ar gyfer Ardaloedd o Harddwch Naturiol Eithriadol a Pharciau Cenedlaethol, 2018 .....	17
3.2.8 Llesiant Cenedlaethau'r Dyfodol (Cymru), 2015 .....	17
3.2.9 Datganiad Colchester 2019 .....	17
3.2.10 Deddf yr Amgylchedd Hanesyddol (Cymru) 2016 .....	17
3.2.11 Datganiad Ardal Gogledd Ddwyrain Cymru ....	18
3.2.12 Cynlluniau Datblygu Lleol .....	18
3.2.13 Dynodiad Parc Cenedlaethol Arfaethedig .....	18
<b>4. Dull Gweithredu Gwasanaethau Ecosystem</b> .....	<b>19</b>

## Beth Hoffem ei Gyflawni?

<b>5. Nodweddion a Rhinweddau Arbennig AHNE Bryniau Clwyd a Dyffryn Dyfrdwy</b> .....	<b>21</b>
5.1 Diffinio'r Nodweddion a'r Rhinweddau Arbennig .....	22
5.2 Cyflwr a thueddiadau sylfaenol .....	22
<b>6. Gweledigaeth ar gyfer AHNE Bryniau Clwyd a Dyffryn Dyfrdwy 2020-2025</b> .....	<b>25</b>
<b>7. Themâu'r Cynllun Rheoli</b> .....	<b>26</b>
<b>8. Natur, Tirwedd a Threftadaeth</b> .....	<b>27</b>
8.1 Cyflwyniad .....	28
8.2 Prif Nodau .....	30

8.3 Sut beth fyddai llwyddiant? .....	32
8.4 Amcanion Strategol .....	34

<b>9. Yr Hinsawdd sy'n Newid</b> .....	<b>35</b>
9.1 Cyflwyniad .....	36
9.2 Prif Nodau .....	37
9.3 Sut beth fyddai llwyddiant? .....	38
9.4 Amcanion Strategol .....	40

<b>10. Hamdden, Iechyd a Lles</b> .....	<b>41</b>
10.1 Cyflwyniad .....	42
10.2 Prif Nodau .....	42
10.3 Sut beth fyddai llwyddiant? .....	43
10.4 Amcanion Strategol .....	44

<b>11. Yr Economi Wledig</b> .....	<b>45</b>
11.1 Cyflwyniad .....	46
11.2 Prif Nodau .....	46
11.3 Sut beth fyddai llwyddiant? .....	47
11.4 Amcanion Strategol .....	48

## Sut Rydym am Wneud Hyn

<b>Cynllun Gweithredu</b> .....	<b>49</b>
Natur, Tirwedd a Threftadaeth .....	50
Addasu i Newid yn yr Hinsawdd .....	55
Hamdden, Iechyd a Lles .....	59
Yr Economi Wledig .....	63



: “Ac mi glywaf grafangau Cymru’n  
: dirdynnu fy mron. Duw a’m gwaredo,  
: ni allaf ddianc rhag hon Hon”.

: T.H. Parry-Williams.



# Rhagair – Lesley Griffiths AS, Gweinidog yr Amgylchedd, Ynni a Materion Gwledig

Ar ran Llywodraeth Cymru, rwy'n croesawu Cynllun Rheoli AHNE Bryniau Clwyd a Dyffryn Dyfrdwy.

Mae Ardaloedd o Harddwch Naturiol Eithriadol (AHNE) a Pharciau Cenedlaethol yn cynnwys rhai o'r ardaloedd gwledig mwyaf prydferth, trawiadol a dramatig yng Nghymru. Tirweddau o bwysigrwydd cenedlaethol yw'r rhain, gyda dynodiadau sy'n rhoi'r statws uchaf ar gyfer gwarchod tirwedd. Mae miliynau o ymwelwyr yn mwynhau'r rhinweddau arbennig hyn bob blwyddyn.

Anaml iawn y mae Ardaloedd o Harddwch Naturiol Eithriadol a Pharciau Cenedlaethol wedi bod yn uwch yn yr ymwybyddiaeth gyhoeddus a gwleidyddol. Mae manau gwyrdd a gwylt yn rhoi seibiant a chyfleoedd i bobl anadlu'n rhydd. Fodd bynnag, maent hefyd wedi cael eu rhoi dan bwysau mawr, ac yn drist iawn maent wedi cael eu cam-drin gan rai.

Rhaid i ni – drwy Gynlluniau Rheoli a'r camau gweithredu sy'n deillio ohonynt – alluogi ymwelwyr i gael profiadau o'r radd flaenaf tra'n sicrhau nad yw'r rhinweddau arbennig rydym yn ceisio eu diogelu yn cael eu difrodi. Rhaid i fuddiannau cymunedau, busnesau a rheolwyr tir lleol fod yn flaenllaw yn ein meddyliau hefyd. Mae cydbwysu'r buddiannau a'r blaenoriaethau hyn yn galw am ddulliau gweithredu gwirioneddol gydweithredol. Mae cynlluniau Rheoli AHNE yn ymgorffori'r cydweithio hwn ac, o'r herwydd, rwy'n rhoi pwys mawr arnynt.

Mae'r Adroddiad ar Gyflwr Adnoddau Naturiol yn dangos nad oes yr un o ecosystemau Cymru yn dangos holl nodweddion gwytnwch ar hyn o bryd. Yn gyffredinol, mae amrywiaeth fiolegol yn dirywio, ac mae hyd a lled rhai cynefinoedd wedi dirywio'n sylweddol hefyd. Rhaid inni weithredu i greu rhwydweithiau ecolegol cydnerth ledled Cymru. Mae hyn yn cynnwys adfer safleoedd gwarchoddedig a mawndiroedd, a chreu Coedwig Genedlaethol.

Mae atebion sy'n seiliedig ar natur hefyd yn ein helpu i baratoi ar gyfer effeithiau newid yn yr hinsawdd. Mae'r Cynllun Rheoli hwn ar gyfer AHNE Dyffryn Clwyd a Dyffryn Dyfrdwy yn enghraifft o'r arfer o fynd i'r afael â heriau amgylcheddol a chymdeithasol cymhleth drwy gydweithio lleol cadarn mewn ffordd sy'n gwella'r broses o Reoli Adnoddau Naturiol yn Gynaliadwy ac sy'n gwneud cyfraniad cryf at lesiant cenedlaethau'r dyfodol o ddinasyddion yng Nghymru.

Mae Ardaloedd o Harddwch Naturiol Eithriadol yn cynnwys tua 5% o arwynebedd tir Cymru ac felly maent yn bartneriaid allweddol o ran cyflawni ystod eang o flaenoriaethau cenedlaethol a lleol. Maent yn aml wedi cael eu gwthio i'r cyrion a'u hanwybyddu o'u cymharu â Pharciau Cenedlaethol. Dros y blynyddoedd nesaf, rwy'n gobeithio y bydd y cynnydd sydd wedi cael ei wneud o ran codi proffil ac uchelgais ein Hardaloedd o Harddwch Naturiol Eithriadol yn gallu parhau. Mae Llywodraeth Cymru yn edrych ymlaen at gefnogi'r gwaith o roi'r Cynllun hwn ar waith.

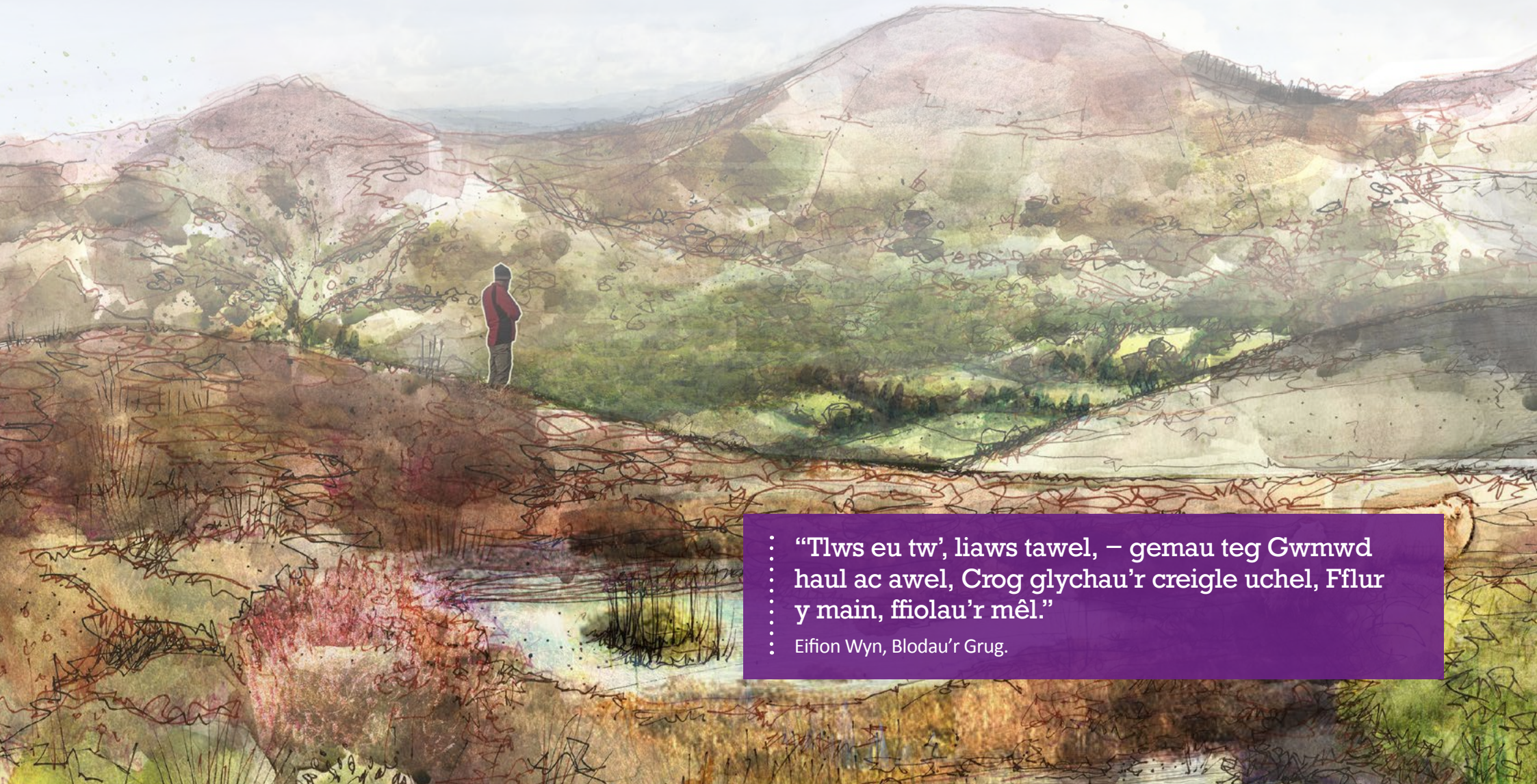


Lesley Griffiths AS





# 1. Cyflwyniad



“Tlws eu tw’, liaws tawel, – gemau teg Gwmwd  
haul ac awel, Crog glychau’r creigle uchel, Fflur  
y main, ffiolau’r mêl.”

· Eifion Wyn, Blodau’r Grug.



## 1.1 Yr AHNE

Mae Ardal o Harddwch Naturiol Eithriadol (AHNE) Bryniau Clwyd a Dyffryn Dyfrdwy yn 390 cilometr sgwâr o rai o dirweddau mwyaf rhyfeddol y DU. O lethrau arfordirol Bryniau Prestatyn yn y gogledd i fynyddoedd anghysbell y Berwyn a Thraphont Ddŵr a Chamlas Pontcysyllte yn y de, mae AHNE Bryniau Clwyd a Dyffryn Dyfrdwy yn dirwedd o wrthgyferbyniadau.

I'r gogledd mae Bryniau Clwyd yn gadwyn hynod o gopaon grugog wedi'u coronni â bryngaerau o'r Oes Haearn, i'r De, mae Gweunydd Llandegla yn arwain i Fynydd Rhiwabon mawreddog a chlogwyni calchfaen ysblennydd tarren Eglwyseg.

Yma, mae Dyffryn Dyfrdwy yn adleisio tirwedd ganoloesol, gydag olion prydfferth Castell Dinas Brân, Piler Eliseg ac Abaty Glyn y Groes a Chastell mawreddog y Waun yn gwarchod y fynedfa i'r dyffryn i'r dwyrain. Mae Traphont Ddŵr a Chamlas Pontcysyllte, sydd bellach yn Safle Treftadaeth y Byd, yn gofeb i orffennol diwydiannol yr AHNE a'r cymunedau a luniodd yr ardaloedd hyn.



**Ffigur 1-1** Lleoliad a Nodweddion Allweddol AHNE Bryniau Clwyd a Dyffryn Dyfrdwy



## 1.2 Gofynion Statudol y Cynllun Rheoli

Cynhyrchir y Cynllun Rheoli hwn yn unol â'r rheoliadau a gynhwysir yn Adran 89 Deddf Cefn Gwlad a Hawliau Tramwy 2000. Mae'n ceisio diffinio'r dull o warchod a gwella nodweddion a rhinweddau arbennig yr AHNE drwy ddulliau rheoli cyfannol sy'n rhoi cyfrif am fygythiadau a gyrwyr presennol.

Mae Cynllun Rheoli 2020-2025 yn sefydlu'r strategaeth reoli ar gyfer yr AHNE yn ystod cyfnod o newid ac ansicrwydd sylweddol wedi'i ysgogi gan ddylanwadau allanol gan gynnwys Brexit, argyfyngau hinsawdd ac ecolegol a chanlyniadau ac adferiad yn dilyn pandemig Covid-19.

Rhaid i Gynllun Rheoli 2020-2025 ymateb i'r her hon drwy sefydlu dulliau cadarn ar gyfer rheoli rhinweddau a nodweddion arbennig yr AHNE yn rhagweithiol. Mae'r Cynllun Rheoli hwn yn ceisio nodi heriau a chyfleoedd tebygol ond mae hefyd yn adeiladu ar hyblygrwydd y dull gweithredu i sicrhau bod y gwaith o reoli'r AHNE yn cael ei gynnal lle nad oes modd rhagweld sbardunau a digwyddiadau yn y dyfodol.



## 1.3 Strwythur y Cynllun Rheoli 2020-2025

Mae Cynllun Rheoli 2020-2025 yn wahanol i'r Cynllun Rheoli blaenorol (2014-2019). Mae wedi'i strwythuro i fynd i'r afael yn well â'r heriau allweddol sy'n wynebu ein tirwedd a'n cymunedau dros y blynyddoedd nesaf ac mae'n nodi sut y gellir cyflawni hyn mewn tirwedd sydd eisoes yn uchel ei pharch am ei harddwch naturiol.

Mae'r cynllun wedi'i osod ar sail pedair thema allweddol sy'n adlewyrchu'r heriau hyn.

- **Natur, Tirwedd a Threftadaeth:** Mynd i'r afael â dirywiad mewn rhywogaethau ac effaith newid yn yr hinsawdd ar gynefinoedd a thirweddau yr AHNE. Cadw'r nodweddion treftadaeth ddiwylliannol unigryw. Newidiadau mewn arferion rheoli tir (yn enwedig yn sgil Brexit).
- **Addasu i Hinsawdd sy'n Newid:** Cadernid nodweddion a rhinweddau arbennig yr AHNE o ran newid yn yr hinsawdd. Effaith debygol ein hymateb i newid yn yr hinsawdd ar nodweddion a rhinweddau arbennig yr AHNE – gan sicrhau bod ein hymateb i newid yn yr hinsawdd yn ystyried yr angen i warchod ansawdd y dirwedd.
- **Hamdden, Iechyd a Lles:** Gwerth yr AHNE o ran cefnogi lles corfforol a meddyliol. Pwysau hamdden a thwristiaeth ar dirweddau sensitif a chymunedau gwledig. Effaith pandemig Covid-19 ar ymddygiad ymwelwyr a'r pwysau cysylltiedig ar yr AHNE.
- **Yr Economi Wledig:** Cyfleoedd a heriau sy'n wynebu'r economi wledig yn yr AHNE yn sgil pandemig Covid-19, diwygio amaethyddol ar ôl Brexit a gofynion lliniaru ac addasu i'r newid yn yr hinsawdd.

Ar gyfer pob un o'r themâu allweddol, mae Cynllun Rheoli 2020-2025 yn ystyried yr effeithiau posibl ar Nodweddion a Rhinweddau Arbennig yr AHNE ac yn cynnig Amcanion Strategol a chamau gweithredu cysylltiedig yn y Cynllun Gweithredu i liniaru effaith a gwella'r rhinweddau a'r nodweddion sy'n gwneud yr AHNE yn arbennig ac yn unigryw.



## 2. Datblygu Cynllun Rheoli 2020-2025

### 2.1 Pwrpas y Cynllun Rheoli

Pwrpas y Cynllun Rheoli hwn yw cyflwyno fframwaith rheoli a chamau gweithredu cysylltiedig ar gyfer rheoli'r AHNE ar y cyd yn llwyddiannus yn ystod cyfnod y cynllun 2020-2025.

Mae'r Cynllun yn berthnasol i bawb sy'n ymgymryd â gweithgareddau a allai effeithio ar yr AHNE, gan gynnwys:

- **Awdurdodau Perthnasol** – Pob corff cyhoeddus ac ymgymerwyr statudol (fel y'u diffinnir yn Adran 85 Deddf Cefn Gwlad a Hawliau Tramwy 2000) sydd â'r ddyletswydd i roi sylw i ddibenion yr Ardaloedd o Harddwch Naturiol Eithriadol. Mae Cyd-bwyllgor yr AHNE yn cynrychioli ac yn gweithredu ar ran tri Awdurdod Lleol Sir Ddinbych, Sir y Fflint a Wrecsam.
- **Partneriaeth yr AHNE** – Mae'r Bartneriaeth AHNE yn adnodd effeithiol yn ei hamrediad a'i dyfnder o arbenigedd a phrofiad gwleidyddol a phroffesiynol. Mae'n cynrychioli'r awdurdodau lleol, tîrfeddianwyr, ffermwyr, buddiannau cadwraeth a hamdden. Mae'r Bartneriaeth yn cefnogi'r gwaith o gyflawni Cynllun Rheoli'r AHNE drwy ei arbenigedd a'i phrofiad mewn ystod eang o feysydd sy'n ymwneud â rheoli'r dirwedd ac adroddiadau i'r Cyd-bwyllgor.
- **Partneriaid yr AHNE** – Sefydliadau ac unigolion sydd â rôl allweddol yn y gwaith o gyflwyno a hyrwyddo rhaglenni'r AHNE. Mae partneriaid yn cael eu cynrychioli gan Weithgorau AHNE, gan gynnwys Cyfoeth Naturiol Cymru, Cadw, RSPB ac Ymddiriedolaeth Natur Gogledd Cymru.
- **Tîrfeddianwyr a rheolwyr Tir** – Mae'r Cynllun yn ceisio gweithio gyda thîrfeddianwyr a rheolwyr tir ac yn cydnabod y rôl allweddol sydd ganddynt i'w chwarae fel gwarcheidwaid ardaloedd arwyddocaol o'r AHNE.



- **Cymunedau Lleol** – Mae'r cynllun yn ymrwymo i weithio gyda'r rhai sy'n byw ac yn gweithio yn yr AHNE ac mae'n nodi pwysigrwydd cymunedau o ran diffinio a gofalu am y dirwedd. Mae'r cynllun yn nodi agenda ar gyfer gweithio gyda chymunedau'r AHNE.
- **Defnyddwyr ac Ymwelwyr â'r ardal** – Mae llawer o bobl yn mwynhau'r AHNE fel ymwelwyr ac mae'r cynllun hwn yn cydnabod yr effaith y mae'r AHNE yn ei chael ar bobl a chymunedau y tu hwnt i'w ffiniau. Bydd ymwelwyr yn chwarae rhan bwysig yn y gwaith o reoli'r AHNE yn gynaliadwy yn ystod cyfnod y cynllun 2020-2025.

Mae'r Cynllun Rheoli yn cydnabod bod gan gymunedau lleol, busnesau, perchnogion tir ac ymwelwyr ran allweddol i'w chwarae yn y gwaith o reoli'r AHNE yn llwyddiannus a'i gwytnwch yn wyneb yr heriau y mae'n eu hwynebu yn ystod cyfnod y cynllun 2020-2025 a thu hwnt. Mae Cynllun Rheoli 2020-2025 wedi cael ei ddylunio i fod yn glir ac yn hygyrch; cynllun gweithredu ymarferol i bawb gydweithio ac arloesi ar gyfer dyfodol llwyddiannus yr ardal unigryw hon. Yn benodol, mae'r Cynllun Rheoli yn ceisio ymgysylltu â rhannau o'r boblogaeth sydd fel arfer yn cael eu tangynrychioli mewn AHNE.

## 2.2 Llywodraethu

Mae'r dull llywodraethu ar gyfer yr AHNE yn adlewyrchu natur gydweithredol ei reolaeth i gynnwys dull gweithredu ar y cyd gan y tri awdurdod lleol (Sir Ddinbych, Wrecsam a Sir y Fflint) ynghyd â phartneriaethau eraill. Y Cyd-bwyllgor sydd wrth wraidd y strwythur llywodraethu.

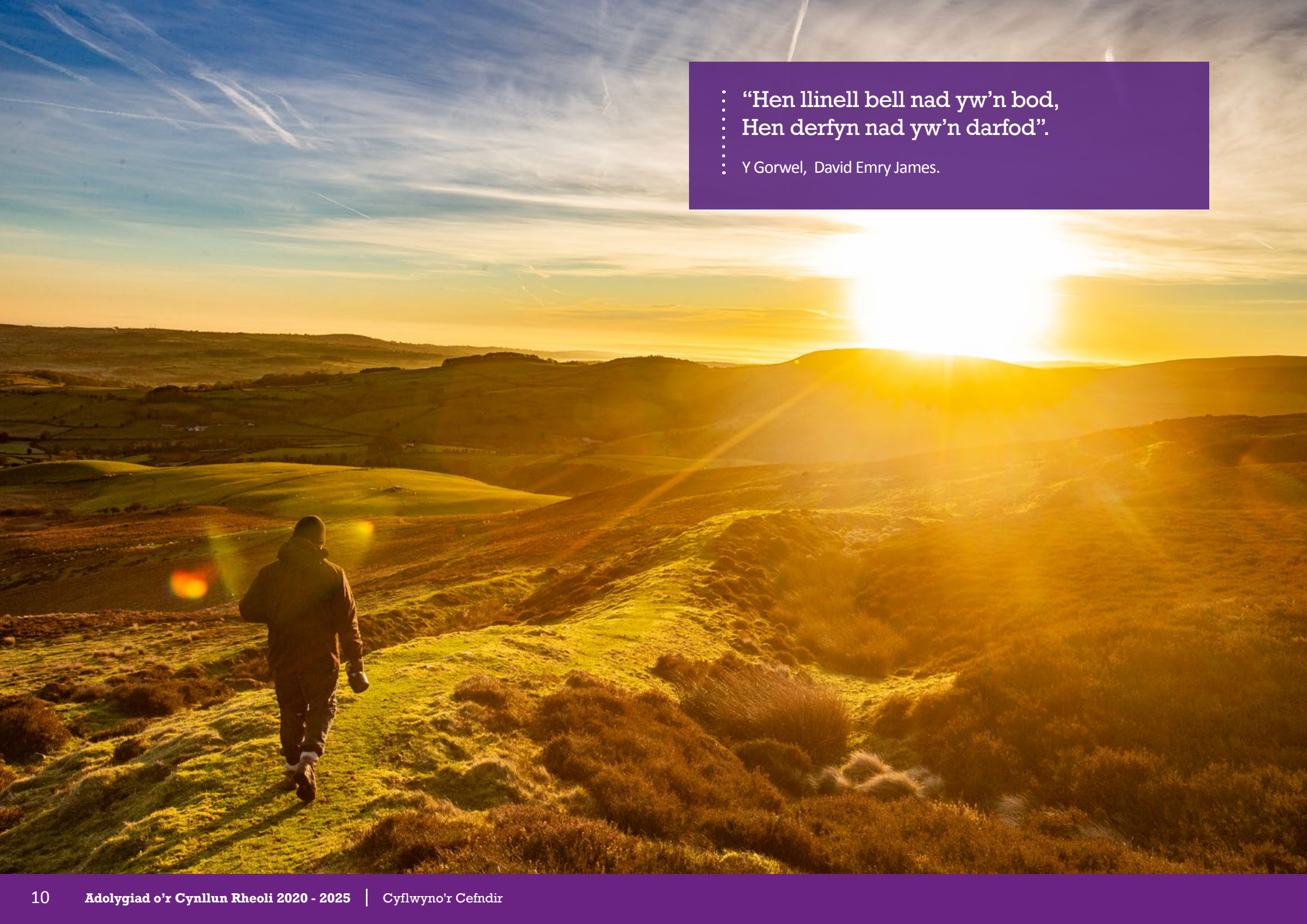
Sefydlwyd y **Cyd-bwyllgor** gan Gyngorau Sir Ddinbych, Wrecsam a Sir y Fflint drwy gytundeb cyfreithiol yn 2014 i gyflawni eu swyddogaethau AHNE statudol ar y cyd. Mae'r Pwyllgor yn cynnwys Aelodau Arweiniol (aelodau'r Cabinet) o bob Awdurdod Lleol ac mae ganddo'r pŵer i weithredu ar ran yr Awdurdodau Lleol hynny wrth gyflawni dibenion yr AHNE. Mae'n cael ei gefnogi gan Weithgor Swyddogion o swyddogion perthnasol o'r awdurdodau lleol cyfansoddol a Chyfoeth Naturiol Cymru, a Phartneriaeth yr AHNE sy'n rhoi cyngor arbenigol ar faterion rheoli yn yr AHNE. Mae'r Cyd-bwyllgor yn sicrhau dull unedig o reoli'r AHNE ar draws y 3 Awdurdod o ran dull gweithredu strategol a dyrannu adnoddau.

Mae **Partneriaeth yr AHNE** yn cynnwys unigolion a sefydliadau sy'n cynrychioli ystod eang o fuddiannau ar draws yr AHNE, gan gynnwys awdurdodau lleol, tîrfeddianwyr, busnesau lleol, trigolion a ffermwyr. Mae'r Partneriaeth yn cefnogi'r Cyd-bwyllgor gyda gwybodaeth ac arbenigedd helaeth am yr AHNE, ei wasanaethau darparu a'i rheolaeth.

Mae'r **Gweithgorau** Partneriaeth yn cynrychioli materion a diddordebau cyfredol yn yr AHNE ac yn dwyn ynghyd aelodau'r Partneriaeth gyda sgiliau a diddordebau arbenigol i gefnogi'r broses o wneud penderfyniadau a rheoli arferion gorau yn yr AHNE sy'n benodol i bob thema.





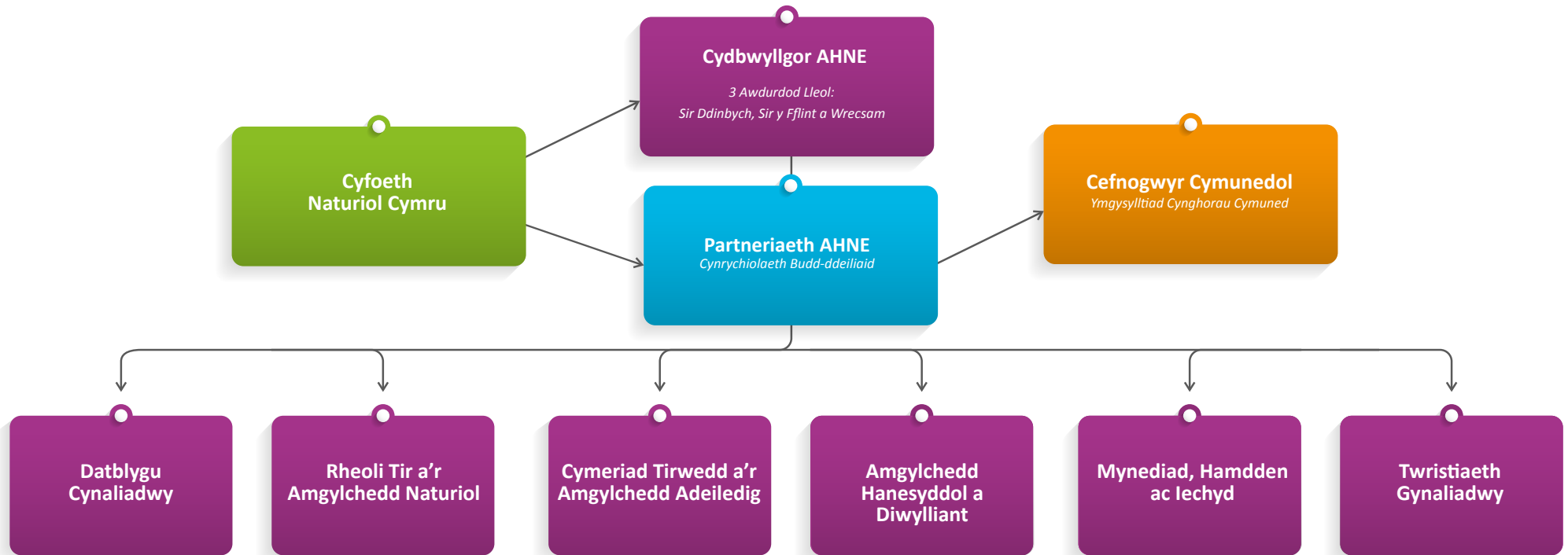
A person in a dark jacket and hat is walking away from the camera on a grassy hill. The sun is low on the horizon, creating a golden glow over the rolling hills. The sky is blue with some wispy clouds and a few white contrails. The overall mood is peaceful and contemplative.

“Hen llinell bell nad yw’n bod,  
Hen derfyn nad yw’n darfod”.

Y Gorwel, David Emry James.



**Ffigur 2-1 Strwythur Llywodraethu AHNE**





## 3. Cyd-destun a Heriau ar gyfer Cynllun Rheoli 2020-2025

### 3.1 Cyflwyniad

Mae Cynllun Rheoli 2020-2025 yn dod ar adeg o newid trosiannol sylweddol, a fydd yn arwain at oblygiadau o ran rheoli'r AHNE yn llwyddiannus er mwyn gwarchod a gwella'r Nodweddion a'r Rhinweddau Arbennig yn ystod cyfnod y cynllun sydd i ddod.

#### 3.1.1 Natur, Tirwedd a Threftadaeth

Mae'r AHNE yn cynnal amrywiaeth eang o gynefinoedd a rhywogaethau sy'n adlewyrchu'r amrywiadau lleol mewn daeareg, topograffeg, pridd, defnydd tir a hinsawdd. Mae cribau gweundir dramatig Bryniau Clwyd a brynau tonnog Dyffryn Dyfrdwy yn gymysg â chlogwyni calchfaen ysblennydd, afonydd rhaeadrol a throellog a choetiroedd gwasgarog. Mae cymeriad tirwedd, treftadaeth a chymuned Bryniau Clwyd a Dyffryn Dyfrdwy yn cael ei ddylanwadau gan ei ddaeareg – mae brynau calchfaen creigiog yn Nyserth a Phrestatyn, waliau cerrig yn croesi a gweddillion hanes mwyngloddio, ac yn dod yn fwy dramatig fel yr ydych yn teithio tua'r De drwy Loggerheads, Bryn Alyn a Llanarmon yn lâl, gan derfynu yn sgarpiau calchfaen yn Eglwyseg yn Nyffryn Dyfrdwy.

Gyda chribau rhostir nodedig Bryniau Clwyd a Mynyddoedd Llantysilio, yn cysylltu'n berbendiciwlar i'w gilydd, wedi'u haneru gan fylchau uchel y mynydd a chadwyn ddramatig o fryngaer Oes yr Haearn wedi'u lledaenu gyda llechi a chlegyr siâl a hen chwareli. Mae Dyffryn Llangollen wedi'i lunio dros y milenia gan Afon Dyfrdwy ystumiol sydd yn arwain at dirwedd bugeiliol, ddarluniadol sy'n cynnwys cymysgedd cyfoethog o nodweddion hanesyddol o adfeilion Castell Dinas Brân ac Abaty Glyn y Groes i'r nodweddion diwydiannol Traphont Ddŵr Pontcysyllte a Chamlas gyda gwaith llechi a thramffyrdd ar draws y dirwedd.

Gyda'i gilydd mae'r dirwedd yn cynnwys rhai o gynefinoedd pwysicaf y DU a chydabyddir arwyddocâd yr ardaloedd cadwraeth hyn gan fod dros 26% o'r AHNE wedi'i dynodi'n Safleoedd o Ddiddordeb Gwyddonol Arbennig, Ardal Cadwraeth Arbennig neu Ardal Gwarchodaeth Arbennig.

Y diben statudol cyntaf i reoli AHNE yw gwarchod a gwella harddwch naturiol, bywyd gwyllt a threftadaeth ddiwylliannol yr ardal. Mae Adroddiad ar Gyflwr Adnoddau Naturiol 2016 (SoNaRR2016) yn darparu tystiolaeth gref ar gyfer maint a hyd a lled yr Argyfwng Natur, a gyhoeddwyd gan Lywodraeth Cymru ar 30 Mehefin 2021. Mae'n tynnu sylw at ddirywiad parhaus a bod bioamrywiaeth yn parhau i fod yn agored i niwed, ar hyn o bryd ac o ran gwytnwch yn wyneb newid yn yr hinsawdd. Mae 17% o rywogaethau yng Nghymru mewn perygl o ddiffannu'n llwyr. Mae'r asesiad hwn o gyflwr yn cael ei ategu gan Adroddiad Cyflwr yr AHNE, sy'n cyd-fynd â'r cynllun rheoli hwn, ac mae'n tynnu sylw at y rheidrwydd yn y cynllun hwn i adfer byd natur a galluogi mwy o wydnwch a gallu i addasu i newid yn yr hinsawdd. Mae natur yn cloi carbon yn ogystal â chefnogi mesurau addasol hanfodol fel dŵr glân, lleihau'r perygl o lifogydd a gwella llesiant.

Mae'r AHNE yn cynrychioli rhai o'r tirweddau gorau yn y wlad ac mae eu statws yn cael gwarchodaeth Statudol sy'n cyfateb i Barciau Cenedlaethol. Ond bydd y tirweddau, sydd wedi'u siapio gan genedlaethau o reolaeth, yn parhau i esblygu. Bydd pwysau'n parhau i gynyddu yn sgil gofynion economaidd, hamdden a llesiant – yn enwedig ar ôl Covid-19 ac ar ôl Brexit ac mae'r risg y bydd y gofynion hyn yn lleihau'r rhinweddau arbennig tirweddol sydd mor werthfawr i ymwelwyr a chymunedau fel ei gilydd yn gofyn am reolaeth ofalus a sensitif yn y cynllun hwn – rhywfaint yn drawsnewidiol a rhywfaint yn creu sefydlogrwydd.

Mae treftadaeth eithriadol yr AHNE yn amrywio o Safle Treftadaeth y Byd UNESCO ym Mhontcysyllte i'r garreg filltir ddi-nod neu ffynnon y pentref. Mae'r cysylltiadau diwylliannol â'r ardal o fewn cymunedau a'r iaith Gymraeg yn gryf iawn ac yn elfen allweddol o'r ymdeimlad o le a pherthyn.



### 3.1.2 Addasu i Newid yn yr Hinsawdd

Mae newid yn yr hinsawdd yn un o'r materion sy'n diffinio ein hamser ac yn un sydd wedi dod yn fwy amlwg yn ystod cyfnod y cynllun blaenorol. Mae Cynghorau Sir Ddinbych, Sir y Fflint a Wrecsam i gyd wedi datgan Argyfwng Hinsawdd ac yn cymryd camau wedyn i ymateb drwy gamau gweithredu ymarferol a pholisi.

Gallai newid yn yr hinsawdd a'n hymateb iddo gael effaith sylweddol ar Nodweddion a Rhinweddau Arbennig yr AHNE. Mae'r effeithiau'n debygol o fod yn eang ac yn bellgyrhaeddol; cynnydd mewn tywydd eithafol fel llifogydd a thanau gwyllt, colli cnydau amaethyddol a rhywogaethau brodorol i glefydau goresgynnol, a difrod i asedau diwylliannol a hanesyddol pwysig i enwi dim ond rhai.

Bydd cyfnod y cynllun 2020-2025 yn mynnu ymateb addasu cadarn i fynd i'r afael ag effeithiau hinsawdd sydd eisoes yn amlwg, a'r rhai a ragwelir ar gyfer y dyfodol agos gan sicrhau bod ansawdd a chymeriad y dirwedd yn ystyriaethau allweddol yn y broses hon. Mae angen ystyriaeth hefyd ar gyfer effaith gweithgareddau yn yr AHNE ar allyriadau carbon sy'n cyfrannu at ragor o newid yn yr hinsawdd yn y dyfodol.

Bydd angen i Gynllun Rheoli 2020-2025 nodi cyfleoedd ar gyfer lliniaru newid yn yr hinsawdd, er enghraifft drwy reoli mawngogydd a choetir ar gyfer dal a storio carbon, trafndiaeth â thanwydd nad yw'n ffosil, a chynhyrchu ynni adnewyddadwy.



### 3.1.3 Hamdden, Iechyd a Lles

Mae ymwelwyr wedi cael eu hysbrydoli gan y dirwedd hon mewn celf a barddoniaeth ers y 18fed ganrif pan ddaeth twristiaid cynnar i chwilio am ryfeddodau. Ers hynny, mae cenedlaethau wedi dilyn i archwilio'r bryniau a'r dyffrynnoedd hyn gan ddod o hyd i antur yn ei llwybrau agored gwyllt yn ogystal â heddwch a llonyddwch mewn manau i ymlacio a hamddena.

Mae safleoedd allweddol fel Loggerheads, Moel Famau, Castell Dinas Brân, wedi cael eu hatgynhyrchu gan arlunwyr tirluniau cynnar fel Richard Wilson, Turner ac Edward Pugh, ac mae ganddynt arwyddocâd arbennig o ran cyflwyno tirweddau hardd yn gynnar iawn.

Maent yn rhannol wedi cyfrannu at y traddodiad cryf iawn o dwristiaeth i'r ardaloedd hyn yn yr AHNE.

Mae pandemig Covid-19 a'r cyfyngiadau symud cysylltiedig wedi tynnu sylw at ba mor bwysig yw mynediad at natur a'r awyr agored i'n lles meddyliol a chorfforol. Mae wedi achosi i lawer o bobl ail-werthuso eu perthynas â'r amgylchedd naturiol a chydabod ei bwysigrwydd i ansawdd ein bywyd. Mae hefyd wedi tynnu sylw at anghydraddoldeb mynediad a'r effaith y gall hyn ei chael ar rai cymunedau.

Mae gan dirwedd amrywiol Bryniau Clwyd a Dyffryn Dyfrdwy apêl eang; o'r rhai sy'n chwilio am le tawel ar gyfer myfyrdod tawel ym myd natur, i lwybrau hir ar gyfer anturiaethau gwytnwch, a mynyddoedd, dŵr gwyn a chlogwyni ar gyfer ceiswyr antur, mae gan yr AHNE lawer i'w gynnig. Mae nifer yr ymwelwyr wedi cynyddu'n sylweddol dros y 5 mlynedd diwethaf ac mae pwysau mewn ardaloedd "pot mêl" poblogaidd yn yr AHNE wedi cynyddu o ganlyniad. Mae lletya rhagor o ymwelwyr yn gynaliadwy yn golygu bod angen cydbwysu hygyrchedd i bawb ag anghenion cymunedau lleol a gwarchod yr amgylchedd naturiol ac adeiledig.

Un her allweddol ar gyfer cyfnod y cynllun arfaethedig fydd sicrhau y gellir gwireddu'r manteision iechyd hanfodol o allu cael mynediad i leoedd hardd heb gael effaith niweidiol ar gymunedau, bywoliaeth ac amgylchedd naturiol yr AHNE. Bydd y cynllun hefyd yn ceisio sicrhau bod manteision iechyd Bryniau Clwyd a Dyffryn Dyfrdwy yn hygyrch ac yn cyrraedd yr ardaloedd mwyaf anghenus.





### 3.1.4 Yr Economi Wledig

Ar ôl i'r DU adael yr Undeb Ewropeaidd, mae'r newidiadau deddfwriaethol sy'n deillio o hynny'n debygol o gael goblygiadau sylweddol ar arferion amaethyddol a'r economi wledig yn yr AHNE.

Mae Cynllun Rheoli 2020-2025 yn cael ei gynhyrchu ar adeg o ansicrwydd ynghylch amodau masnachu, deddfwriaeth a chymorthdaliadau. Wrth greu mwy o sicrwydd drwy gydol cyfnod y cynllun, bydd angen ymateb yn rhagweithiol i reoli risgiau a chyfleoedd sy'n gysylltiedig â chymorth economaidd gwledig yn y dyfodol.

Mae gan Ardaloedd o Harddwch Naturiol Eithriadol rôl allweddol i'w chwarae o ran cyflawni Adferiad Gwyrdd i Gymru – economi wledig gynaliadwy sy'n rhoi natur a hinsawdd wrth galon hynny drwy reoli ein hadnoddau naturiol yn gynaliadwy.



## 3.2 Cyd-destun polisi

Mae'r adran hon yn rhoi trosolwg o'r cyd-destun ar gyfer Cynllun Rheoli 2020-2025, gan roi manylion am y ffactorau polisi a deddfwriaeth perthnasol a fydd yn dylanwadu ar reoli'r AHNE.

Rhagwelir y gallai'r sbardunau polisi a deddfwriaethol yn ystod cyfnod y cynllun arfaethedig newid mewn ymateb i bwysau pontio newid yn yr hinsawdd, adferiad yn dilyn Covid-19 a Brexit.

### 3.2.1 Statws Treftadaeth y Byd UNESCO

Mae Dyffryn Dyfrdwy yn cynnwys Traphont Ddŵr Pontcysyllte a Chamlas Llangollen sydd wedi'u cofnodi fel Safle Treftadaeth y Byd yn 2009. Mae'r dynodiad o fewn tair sir, sef Sir Ddinbych, Wrecsam a Swydd Amwythig, ac mae'n ymestyn o Lantysilio yn y gorllewin i Bont Gledrid yn y dwyrain. Mae tua 90% o Safle Treftadaeth y Byd yn yr AHNE.

Mae cysyniad Safleoedd Treftadaeth y Byd wrth wraidd Confensiwn Treftadaeth y Byd. Cafodd hyn ei fabwysiadu yn 1972 gan UNESCO (Sefydliad Addysg, Gwyddonol a Diwylliannol y Cenhedloedd Unedig), y mae 193 o wledydd yn perthyn iddo. Drwy'r confensiwn, mae UNESCO yn ceisio annog y gwaith o adnabod, diogelu a gwarchod safleoedd treftadaeth ddiwylliannol a naturiol ledled y byd yr ystyrir eu bod o werth eithriadol i'r ddynoliaeth.

Mae arysgrif Dyfrbont a Chamlas Pontcysyllte yn nodi'n glir werth Cyffredinol Eithriadol y safle ac yn nodi ardal byffer o amgylch ardal graidd sy'n cydnabod lleoliad y safle.

### 3.2.2 Datganiad Gweinidog yr Amgylchedd ar gyfer Tirweddau Dynodedig, 2018

Ar 26 Mawrth 2018, cadarnhaodd Gweinidog yr Amgylchedd y bydd yr holl dirweddau dynodedig presennol yn cael eu cadw ac na fydd eu pwrpas o warchod a gwella harddwch naturiol yn cael ei wanhau.

Cytunwyd y dylai tirweddau dynodedig chwarae eu rhan yn y gwaith o reoli adnoddau naturiol yn gynaliadwy er mwyn gwarchod natur a chefnogi cymunedau gwledig bywiog.

### 3.2.3 Deddf Cynllunio (Cymru) 2015

Mae'r Ddeddf yn ymwneud â chynllunio datblygu yng Nghymru. Mae'n gwneud darpariaeth ynghylch datblygu cynaliadwy wrth arfer swyddogaethau sy'n ymwneud â chynllunio datblygu a cheisiadau am ganiatâd cynllunio.

### 3.2.4 Deddf yr Amgylchedd (Cymru) 2016

Mae Deddf yr Amgylchedd (Cymru) yn nodi'r gofyniad i gynllunio a rheoli adnoddau naturiol Cymru mewn ffordd sy'n fwy rhagweithiol, cynaliadwy ac ar y cyd. Mae'n cyflwyno bioamrywiaeth a gwydnwch gwell o ddyletswydd yr ecosystemau ar awdurdodau cyhoeddus ac yn gofyn iddynt gynnal, gwella a hyrwyddo gwydnwch ecosystem wrth arfer eu swyddogaethau'n gywir. Yn ogystal, dan y Ddeddf, mae gofyn i awdurdodau cyhoeddus adrodd y camau gweithredu maent wedi'u cymryd i wella bioamrywiaeth a gwydnwch ecosystem.

Hefyd mae gofyn bod Awdurdodau Lleol dan y Ddeddf, yn cefnogi Cyfoeth Naturiol Cymru i gynhyrchu Datganiadau Ardal ac Adroddiad ar Sefyllfa Adnoddau Naturiol, a fydd yn darparu seilwaith tystiolaeth amlwg i hysbysu'r rheolaeth gynaliadwy o adnoddau naturiol. Mae angen i Gynlluniau Datblygu Lleol a Chynlluniau Rheoli AHNE i roi ystyriaeth i'r Datganiadau Ardal.



### 3.2.5 Sefyllfa Byd Natur Cymru, 2019

Mae'r adroddiad Sefyllfa Byd Natur yn cyflwyno trosolwg o sut mae bywyd gwyllt y wlad yn dod yn ei flaen, gan edrych yn ôl dros bron i 50 mlynedd o fonitro i weld sut mae byd natur wedi newid yn y DU, Tiriogaeth Ddibynnol y Goron a'r Tiriogaethau Tramor. Mae'r ystadegau'n dangos bod digonedd a dosbarthiad rhywogaethau'r DU wedi dirywio, ar gyfartaledd, ers 1970 ac mae llawer o fetrigau'n awgrymu bod y gostyngiad hwn wedi parhau yn y degawd diwethaf.

### 3.2.6 Adroddiad ar Gyflwr Adnoddau Naturiol (SoNaRR) ar gyfer Cymru, 2020

Yn 2016, cyhoeddodd Cyfoeth Naturiol Cymru y SoNaRR cyntaf, fel dealltwriaeth o oblygiadau datblygu Deddf yr Amgylchedd. Ers hynny, mae'r byd wedi cydnabod natur ac argyfyngau hinsawdd rydyn ni'n eu hwynebu; ac mae pandemig Covid-19 wedi dod â ffocws newydd ar lesiant. Mae'r ail SoNaRR (2020) wedi cael ei ysgrifennu yn y cyd-destun hwnnw.



### 3.2.7 Gwerthfawr a Chydnerth: Blaenoriaethau Llywodraeth Cymru ar gyfer Ardaloedd o Harddwch Naturiol Eithriadol a Pharciau Cenedlaethol, 2018

Mae'r adroddiad hwn yn sefydlu mai pwrpas cyntaf Parciau Cenedlaethol ac Ardaloedd o Harddwch Naturiol Eithriadol yw 'gwarchod a gwella harddwch naturiol, bywyd gwyllt a threftadaeth ddiwylliannol yr ardaloedd hyn' ac mae gan Ardaloedd o Harddwch Naturiol Eithriadol ddiben statudol tebyg i warchod a gwella harddwch naturiol.

Mae'r datganiad hwn yn cynnwys pedwar nod ar gyfer Parciau Cenedlaethol ac Ardaloedd o Harddwch Naturiol Eithriadol yng Nghymru sy'n ymwneud â lleoedd gwerthfawr, amgylcheddau gwydn, cymunedau cydnerth a ffyrdd cadarn o weithio.

### 3.2.8 Llesiant Cenedlaethau'r Dyfodol (Cymru), 2015

Nod y Ddeddf hon yw gwella llesiant cymdeithasol, economaidd, amgylcheddol a diwylliannol Cymru a diogelu hynny ar gyfer cenedlaethau'r dyfodol. Mae'n ei gwneud yn ofynnol i gyrrff cyhoeddus a restrir yn y Ddeddf, gan gynnwys Awdurdodau Lleol, ystyried y tymor hir, a gweithio'n fwy effeithiol gyda phobl a chymunedau.

### 3.2.9 Datganiad Colchester 2019

Mae'r Datganiad yn addewid gan y Gymdeithas Genedlaethol ar gyfer Ardaloedd o Harddwch Naturiol Eithriadol sydd â'r nod o gynyddu graddfa a chyflymder gweithgarwch cadwraeth natur mewn Ardaloedd o Harddwch Naturiol Eithriadol yn sylweddol. Mae'r Datganiad yn cynnwys nifer o addewidion i'w cyflawni rhwng 2020 a 2030.

### 3.2.10 Deddf yr Amgylchedd Hanesyddol (Cymru) 2016

Y Ddeddf Amgylchedd Hanesyddol yw'r fframwaith deddfwriaethol ar gyfer diogelu a rheoli'r amgylchedd hanesyddol. Mae'n ceisio gwella'r gwaith o ddiogelu a rheoli amgylchedd hanesyddol Cymru.

### 3.2.11 Datganiad Ardal Gogledd Ddwyrain Cymru

Mae Cyfoeth Naturiol Cymru (CNC) wedi datblygu saith Datganiad Ardal ar gyfer gwahanol rannau o Gymru. Mae Datganiad Ardal Gogledd Ddwyrain Cymru yn cwmpasu tair sir ar wahân, sef Sir Ddinbych, Sir y Fflint a Wrecsam ac mae'n cynnwys AHNE Bryniau Clwyd a Dyffryn Dyfrdwy.

Mae'r Datganiad Ardal yn rhoi sylw i'r themâu allweddol canlynol sy'n hanfodol i ddiogelu a gwella'r amgylchedd naturiol ac adeiledig yng Ngogledd Ddwyrain Cymru:

- Argyfwng hinsawdd: cadernid ac addasu
- Datblygu a gwella seilwaith gwyrdd trefol/gwledig
- Cynyddu gorchudd coetiroedd ar gyfer manteision cymdeithasol, amgylcheddol ac economaidd
- Hyrwyddo cydnherthedd ecosystemau o ran cynnal a gwella bioamrywiaeth
- Gwarchod dŵr a phridd drwy ffermio a rheoli tir yn gynaliadwy

### 3.2.12 Cynlluniau Datblygu Lleol

Mae'n ofynnol i bob cyngor gynhyrchu Cynlluniau Datblygu Lleol sy'n darparu fframwaith ar gyfer gwneud penderfyniadau lleol sy'n ymwneud â thwf a newid gofodol yn eu bwrdeistrefi. Mae'r Cynlluniau Lleol ar gyfer Sir Ddinbych, Wrecsam a Sir y Fflint yn cynnwys polisiâu sy'n ymwneud â dynodi'r AHNE ac ystyriaethau dilynol wrth ystyried cynigion datblygu a allai effeithio ar yr AHNE.

### 3.2.13 Dynodiad Parc Cenedlaethol Arfaethedig

Yn 2021, cyhoeddodd Llywodraeth Cymru ei fwiad i greu Parc Cenedlaethol newydd yng Ngogledd Ddwyrain Cymru.

Hwn fyddai dynodiad Parc Cenedlaethol newydd cyntaf y Wlad ers 1957 a byddai'n ychwanegu at y 3 Parc Cenedlaethol presennol sef Arfordir Sir Benfro, Bannau Brycheiniog ac Eryri.

Bydd AHNE Bryniau Clwyd a Dyffryn Dyfrdwy yn gweithio ochr yn ochr â phartneriaid i gefnogi'r broses hon ac yn archwilio'r cyfleoedd y bydd yn eu darparu ar gyfer buddsoddi yn yr amgylchedd naturiol ac adeiledig, ac i'w breswylwyr ac ymwelwyr.





## 4. Dull Gwasanaethau Ecosystem

Gwnaeth Cymdeithas Genedlaethol AHNE (sy'n cynnwys AHNE Bryniau Clwyd a Dyffryn Dyfrdwy) ddatganiad ar y cyd drwy 'Datganiad Colchester 2019' i nodi strategaeth ar gyfer newid. Un o'r addewidion erbyn 2024 oedd 'gosod dull o weithredu gwasanaethau ecosystemau ym mhob Cynllun Rheoli AHNE'.

Yn syml, gwasanaethau ecosystem yw'r manteision y gall pobl eu cael o'r amgylchedd naturiol. Mae deall manteision y gwasanaeth ecosystem a ddarperir gan yr AHNE yn hanfodol er mwyn cael dealltwriaeth gyfannol o wir werth AHNE Bryniau Clwyd a Dyffryn Dyfrdwy.



Mae gwasanaethau ecosystemau yn aml yn cael eu rhannu'n bedwar categori, fel y gwelir isod. Nid yw'r gwasanaethau ecosystem a restrir ym mhob categori yn rhestr gynhwysfawr.

- **Cefnogi:** Cydnabod bod ein tirwedd yn cefnogi ein Bioamrywiaeth, ffurfiant pridd;
- **Darparu:** Cydnabod bod ein tirwedd yn rhoi bwyd, pren, dŵr ffres a deunyddiau eraill i ni
- **Rheoleiddio:** Cydnabod bod ein tirwedd yn helpu i lanhau ein haer, rheoleiddio ein hinsawdd, peillio ein planhigion a chadw plâu a chlefydau draw; a
- **Diwylliannol:** Cydnabod bod ein tirwedd yn rhoi heddwch a llonyddwch i ni, yn cysylltu cymunedau ac yn rhoi cyfleoedd i ni ar gyfer hamdden a thwristiaeth. Gwerth ysbrydol a chrefyddol, gwerth esthetig, Hamdden a thwristiaeth.

Mae systemau naturiol Bryniau Clwyd a Dyffryn Dyfrdwy yn sail i'n hiechyd, ein cyfoeth a'n hapusrwydd a'n hunaniaeth. Os caiff ei reoli'n gywir, bydd yr AHNE yn parhau i ddarparu rhai o hanfodion bywyd i ni, fel darparu aer a dŵr glân, bwyd, tanwydd a deunyddiau crai. Felly, mae'r Cynllun hwn yn ystyried pa fanteision y gall yr AHNE eu darparu i ddiwallu anghenion cymdeithas ac i ymateb i faterion cyfredol fel lliniaru effeithiau newid yn yr hinsawdd.

Cydnabyddir hefyd bod tirwedd Bryniau Clwyd a Dyffryn Dyfrdwy yn dylanwadu ar ecosystemau, cymunedau ac economïau ymhell y tu hwnt i ffin y dynodiad. Er enghraifft, mae dalgylch afon Dyfrdwy yn ymestyn dros Sir Ddinbych, Wrecsam, Sir y Fflint a Swydd Gaer. O'r herwydd, mae gweithredu mesurau rheoli yn yr AHNE o bosibl yn bellgyrhaeddol ac mae angen ystyried effeithiau (cadarnhaol a negyddol).



Mae **treftadaeth ddiwylliannol** yr AHNE yn rhoi cymeriad nodedig i'r ardal wedi ei siapiao gan gymunedau dros genedlaethau.



Mae **planhigion a choed** yn gallu amsugno llygryddion aer a helpu i wella ansawdd yr aer.



**Natur** – mae'r AHNE yn cynnwys 772.6km o Hawliau Tramwy Cyhoeddus a 46km o lwybrau hamdden Cyfoeth Naturiol Cymru.



Gall **gwerth iechyd a lles esthetig/mynediad i'r awyr agored** wneud cyfraniad sylweddol at iechyd a lles corfforol a meddyliol. Amcangyfrifir bod y gost o anweithgarwch corfforol yng Nghymru oddeutu £35m (y GIG, 2017).



Mae **Twristiaeth Awyr Agored** yn cyfrannu oddeutu £40 miliwn i economi Bryniau Clwyd a Dyffryn Dyfrdwy. Yn 2018, gwariwyd £31.9 miliwn yn yr AHNE.



**Tirwedd tawel ac ysbrydoledig** (61.76%) o'r AHNE i'w nodi fel un ai Ysbrydol, Tawel neu Wylt (LANDMAP, 2019).



**Cefnogi Bioamrywiaeth** Mae dros chwarter yr AHNE yn cynnwys cynefinoedd a rhywogaethau sy'n bwysig yn rhyngwladol.



Mae **rhostir a ffridd coetir** yn arbennig o bwysig wrth liniaru'r perygl o lifogydd a rheoleiddio o ddalgylchoedd i afonydd a nentydd.



**Cynefinoedd afonydd pwysig** Mae'r Ddyfrdwy yn cael ei hadnabod yn rhyngwladol fel afon cystadleuaeth penllwydion a brithyll.



**Darparu Bwyd** Mae 425 o ffermydd yn yr AHNE yn cadw 95,760 o ddefaid ac ŵyn, 11,063 o wartheg a lloi.

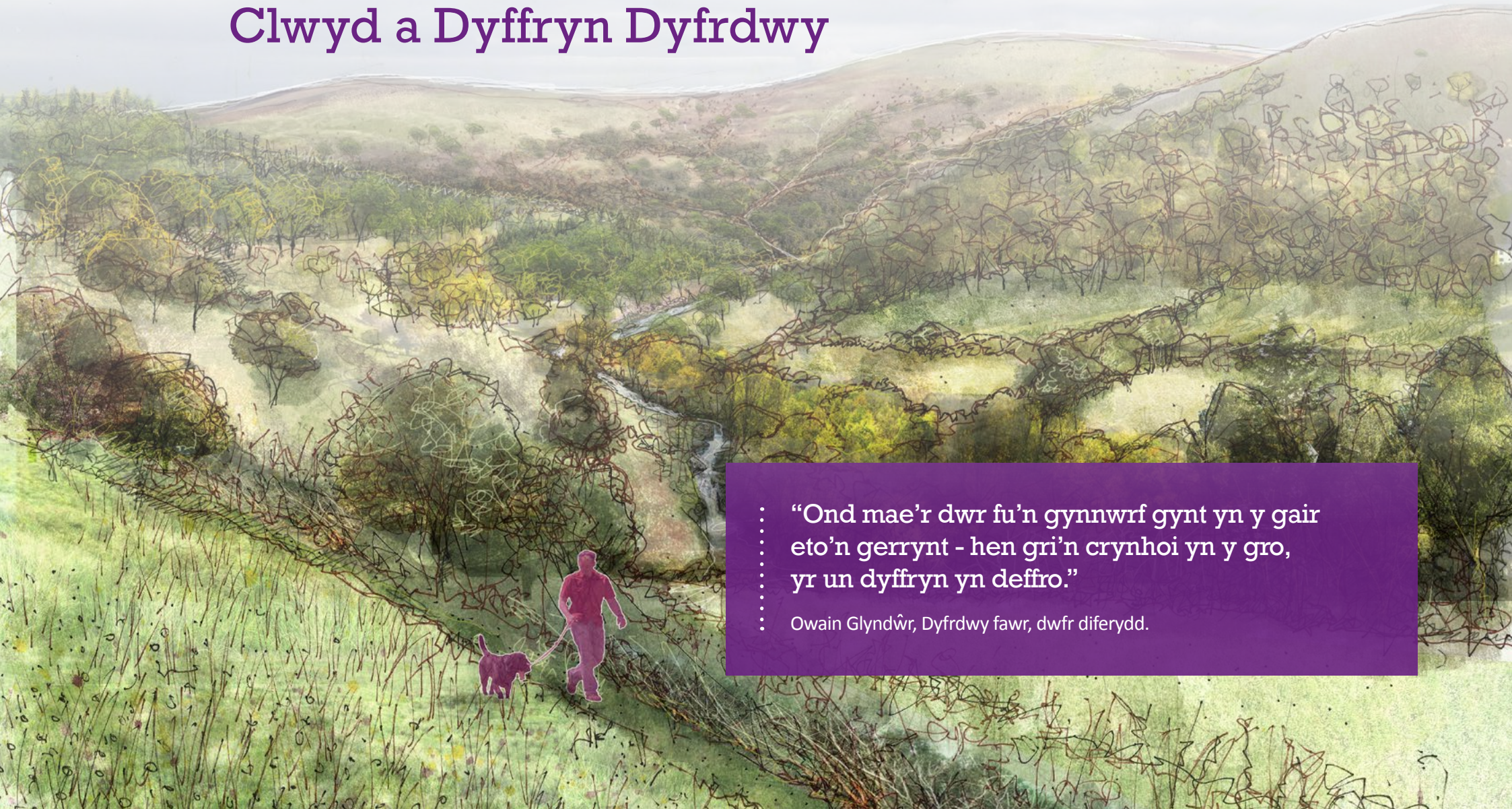


**Rheoleiddio Dal Carbon** – mae 160 miliwn tonnall o garbon wedi ei gloi yn ucheldir Cymru, o goetir, rhostir, ffeniau, gwerni a chorsydd posib ar gyfer dal carbon o fewn AHNE (Landmap, 2019).





## 5. Nodweddion a Rhinweddau Arbennig AHNE Bryniau Clwyd a Dyffryn Dyfrdwy



- “Ond mae'r dwr fu'n gynnwrf gynt yn y gair  
• eto'n gerrynt - hen gri'n crynhoi yn y gro,  
• yr un dyffryn yn deffro.”  
• Owain Glyndŵr, Dyfrdwy fawr, dwfr diferydd.



## 5.1 Diffinio'r Nodweddion a'r Rhinweddau Arbennig

Wrth bennu rhaglen reoli ar gyfer gwarchod a gwella tirwedd Bryniau Clwyd a Dyffryn Dyfrdwy, yn gyntaf mae angen diffinio'r nodweddion a'r rhinweddau unigol hynny sy'n ffurfio cymeriad arbennig yr ardal.

Er y cydnabyddir bod nifer o elfennau o fewn y dirwedd sydd o werth arbennig, mae'n bwysig nodi'r nodweddion hynny o fewn Bryniau Clwyd a Dyffryn Dyfrdwy sy'n cynrychioli'r rhinweddau gorau yn genedlaethol. Cydnabyddir hefyd bod y cymeriad arbennig hwn yn cynnwys cyfuniad unigryw o'i holl nodweddion a nodweddion arbennig. Mae hyn yn gyfuniad o'r nodweddion ffisegol (bryniau tonnog, afonydd byrlymus, rhostiroedd grugog) a nodweddion nad ydynt yn rhai ffisegol (tawelwch, ysbryd cymunedol, mynediad at natur). Cyfeirir at y nodweddion hyn yn y Cynllun Rheoli hwn fel "Nodweddion" a "Rhinweddau" yn y drefn honno.

Er bod rhai elfennau o'r dirwedd yn cael eu cydnabod am eu gwerth cenedlaethol neu ryngwladol a'u bod yn cael eu gwerthfawrogi'n eang, mae rhinweddau arbennig eraill yn fwy goddrychol ac yn dibynnu ar ein rhyngweithio a'n canfyddiad unigol. Mae'r Cynllun Rheoli hwn yn sefydlu mecanweithiau ar gyfer diogelu a gwella'r Nodweddion a'r Rhinweddau Arbennig ym mhob un o'r pedair thema. Yn 2009, cynhaliwyd ymgynghoriad gyda chymunedau lleol, cyrff cyhoeddus ac asiantaethau sydd â diddordeb yn rheolaeth yr ardal er mwyn diffinio nodweddion a rhinweddau arbennig yr AHNE. Gwnaed gwaith tebyg yn 2011 yn ystod y broses o ymestyn yr AHNE i gynnwys Dyffryn Dyfrdwy.

Fel rhan o'r broses ymgysylltu â rhanddeiliaid ar gyfer Cynllun Rheoli 2020-2025, gofynnwyd i randdeiliaid craidd ac ymgynghoreion cymunedol a oeddent yn credu bod y rhestr bresennol o nodweddion a rhinweddau arbennig yn dal yn berthnasol ac yn adlewyrchu'r AHNE ar hyn o bryd. Mae priodoleddau a nodweddion arbennig yr AHNE wedi'u nodi yn Nhabl 5-1 isod.

## 5.2 Cyflwr a thueddiadau sylfaenol

Mae adroddiad Cyflwr yr AHNE yn cael ei lunio i lywio Cynllun Rheoli 2020-2025. Mae'n rhoi syniad o dueddiadau a chyflwr y nodweddion a'r rhinweddau arbennig i fesur llwyddiant yr Amcanion Strategol a chamau gweithredu cysylltiedig y Cynllun Gweithredu drwy gydol cyfnod y cynllun. Mae'r prif ystadegau sylfaenol wedi'u crynhoi isod. Darperir dadansoddiad pellach yn adroddiad Cyflwr yr AHNE.





**Tabl 5-1** Nodweddion a Rhinweddau Arbennig

<p><b>Cymeriad ac Ansawdd y Dirwedd</b></p>	<p><b>Llonyddwch</b> Mae llonyddwch yn gysylltiedig ag awyrgylch o dawelwch a llonyddwch; heddwch a distawrwydd; ac awyr dywyll y nos.</p> <p><b>Natur Ynysig a Gwylt, Gofod a Rhyddid</b> Mae natur ynysig a gwylt yn gysylltiedig â theimlad o ofn a pherygl hyd yn oed weithiau. Y rhyfeddol. Mae lle a rhyddid yn gysylltiedig â mynediad i'r dirwedd a'r golygfeydd helaeth a di-dor o'r manau uchel oddi mewn iddi. Bro a'r cyswllt rhwng cymunedau a'u tirwedd. Ymdeimlad o berthyn ac ymlyniad at y dirwedd. Mae absenoldeb datblygiad mewnwthiol/anghytûn, sŵn a goleuadau artiffisial yn bwysig i gadw'r nodweddion hyn.</p>
<p><b>Cynefinoedd a Bywyd Gwylt</b></p>	<p><b>Gweundir grugog a Chribau tonnog</b> Cribau gweundir dramatig Bryniau canolog Clwyd, Rhosydd llydan Llandegla a Rhiwabon, Llandtysillio a Gogledd y Berwyn.</p> <p><b>Coetiroedd llydanddail a choed aeddfed</b> Bishops Wood, Cwm a Bro Wheeler. Coedlannau Dyffryn Alyn a ddominyddir gan goedydd bach Alyn uchaf a choed derw ucheldir Dyffryn Dyfrdwy.</p> <p><b>Dyffrynnoedd afonydd ac Afon Dyfrdwy</b> Roedd yr Afon Dyfrdwy ddramatig a phwerus yn cyferbynnu â'r Afon Alyn a'r Afon Wheeler llai troellog. Dalgylch Clwyd gyda llif o Fryniau Clwyd.</p> <p><b>Glaswelltir, clogwyni a sgrïau calchfaen</b> Graig Fawr, Loggerheads a Bryn Alyn – Llanarmon yn lâl a tharren ysblennydd Eglwyseg.</p>
<p><b>Yr Amgylchedd Hanesyddol</b></p>	<p><b>Anheddiad Hanesyddol ac Archaeoleg</b> Patrymau anheddiad hanesyddol ac ardaloedd cadwraeth. Y patrymau a'r nodweddion amrywiol yn y dirwedd a adawyd gan genedlaethau blaenorol.</p> <p><b>Nodweddion Diwydiannol a Safle Treftadaeth y Byd</b> Chwareli calchfaen a chwareli plwm, chwareli llechi a thramffyrdd a gweithfeydd cysylltiedig – Traphont ddŵr a chamlas Pontcysyllte, Rhaeadr y Bedol.</p> <p><b>Nodweddion Amddiffyn Hanesyddol</b> Cadwyn dramatig Bryngaerau'r Oes Haearn yn Bryniau Clwyd, Castell Dinas Brân, Castell y Waun a'r Mwnt a Beili canoloesol yn Nhomen y Rhowydd, Tomen y Fadre a Mynydd Glyndŵr, Carrog. Defodau a nodweddion angladdol cynhanesyddol.</p>

**Table 5-1** Nodweddion a Rhinweddau Arbennig (Parhad)

	<p><b>Mân nodweddion hanesyddol</b> Yn aml, mae'r rheini sydd heb eu rhestru neu wedi'u trefnu yn gymysgedd cyfoethog o fân nodweddion hanesyddol sy'n rhan bwysig o haen ddiwylliannol gyfoethog y dirwedd – ffynhonnau, pypiau, cerrig terfyn, arwyddbyst, llwyfannau llefrith a blychau ffôn K6.</p> <p><b>Ffiniau traddodiadol</b> Waliau a gwrychoedd cerrig sych sy'n adlewyrchu sgiliau a chrefftwaith traddodiadol ac sy'n aml yn adlewyrchu arddulliau a daeareg leol.</p>
<p><b>Mynediad, Hamdden a Thwristiaeth</b></p>	<p><b>Atyniadau i Ymwelwyr ac Atyniadau Diwylliannol Eiconig</b> Safleoedd sydd wedi helpu i siapio hunaniaeth yr AHNE fel cyrchfan i ymwelwyr – Loggerheads, Moel Famau, Castell Dinas Brân, Abaty Glyn y Groes, Bwlch yr Oernant, Traphont Ddŵr Pontcysyllte a Rhaeadr y Bedol.</p> <p><b>Llwybr Cenedlaethol Clawdd Offa a Llwybrau wedi'u Hyrwyddo</b> Gan ymestyn o Fryniau Prestatyn yn y gogledd i Langollen yn y de, mae'r Llwybr Cenedlaethol yn gwneud yr AHNE yn arbennig o hygyrch. Ffordd Dyffryn Dyfrdwy, Ffordd Gogledd Berwyn a rhwydwaith o lwybrau cymunedol. Ynghyd ag ardaloedd helaeth o Dir Mynediad, mae tirwedd yr AHNE yn arbennig o hygyrch.</p>
<p><b>Diwylliant a Phobl</b></p>	<p><b>Yr Amgylchedd Adeiledig</b> Y pentrefi a'r trefi, pentrefannau ac aneddiadau gwasgareddig.</p> <p><b>Pobl a Chymunedau</b> Cymysgedd cyfoethog o ddiwylliant ac ymdeimlad cryf o gymuned – y cyfleusterau a'r gwasanaethau sy'n hanfodol i gynnal bywyd cefn gwlad. Yr iaith Gymraeg a thraddodiadau gwledig.</p>







## 6. Gweledigaeth ar gyfer AHNE Bryniau Clwyd a Dyffryn Dyfrdwy 2020-2025

Mae AHNE Bryniau Clwyd a Dyffryn Dyfrdwy yn dirwedd ddeinamig gyda chymunedau ffyniannus ac economi leol ffyniannus. Mae'r dirwedd yn cynnal adnodd biolegol a diwylliannol cyfoethog sy'n dod â manteision i'r cymunedau, yr economïau a'r ecosystemau sydd ymhell y tu hwnt i'w ffin. Mae tirwedd Bryniau Clwyd a Dyffryn Dyfrdwy yn cael ei gwerthfawrogi gan y rheini sy'n byw yn yr AHNE ac yn ymweld â hi. Mae ei Nodweddion a'i Rhinweddau Arbennig yn cael eu hyrwyddo, eu deall a'u gwerthfawrogi'n eang.

Mae cymunedau lleol, busnesau ac ymwelwyr yn ymwneud ag amddiffyn a gwella'r rhinweddau a'r nodweddion hyn. Rheolir yr AHNE drwy bartneriaethau cadarn ac effeithiol sy'n sicrhau bod cymunedau ac ymwelwyr yn chwarae rhan lawn yn y broses o wneud penderfyniadau ac yn cael eu grymuso i fuddsoddi yn nyfodol yr AHNE.

Mae Bryniau Clwyd a Dyffryn Dyfrdwy yn flaenllaw o ran datblygu cynaliadwy a blaengynllunio, ac mae ei warchodaeth ryngwladol yn ddylanwadol ar lwyfan rhyngwladol, cenedlaethol a lleol.

Mae'r rheini sy'n byw yn yr AHNE ac yn ymweld â hi yn ymwneud â deall y risgiau a'r cyfleoedd a ddaw yn ystod cyfnod y cynllun arfaethedig, gan gynnwys newid yn yr hinsawdd, pwysau gan ymwelwyr a diwygio amaethyddol. Mae'r AHNE yn cael ei rheoli yn y fath fodd fel ei bod yn gallu addasu i newid ac yn ystywyth mewn ymateb i heriau amgylcheddol, cymdeithasol ac economaidd niweidiol.



## 7. Themâu'r Cynllun Rheoli

Mae adrannau canlynol y Cynllun Rheoli yn gosod agenda ar gyfer ymateb i'r heriau sy'n wynebu'r AHNE yn ystod cyfnod y cynllun 2020-2025 yng nghydestun gwarchod y Rhinweddau a'r Nodweddion Arbennig o dan y pedair thema. Mae pob adran thema yn nodi'r cyd-destun yn y cyflwyniad.

Mae'r Prif Nodau'n sefydlu'r amcanion lefel uchel ar gyfer y thema yn wyneb gyrwyr perthnasol yn ystod cyfnod y cynllun 2020-2025.

Mae "Sut Beth Fyddai Llwyddiant" yn ceisio dychmygu'r canlyniadau gorau posibl ar gyfer y Rhinweddau a Nodweddion Arbennig os yw'r Cynllun Rheoli yn llwyddo i gyflawni ei Amcanion Strategol yn ystod cyfnod y Cynllun.

Yn olaf, mae'r Amcanion Strategol yn amlinellu nodau thema ar gyfer cyfnod y cynllun, ac yn erbyn y rhain mae camau gweithredu ar gyfer cyflawni wedi'u sefydlu yn y Cynllun Gweithredu cysylltiedig.







## 8. Natur, Tirwedd a Threftadaeth



- “Fesul maen a fesul mur, islaw lloches
- gymesur cored hardd, crewyd hollt difesur,
- dau gyfeiriad goferol.”
- Rhaeadr y bedol.



## 8.1 Cyflwyniad

Mae'r AHNE yn un o dirweddau gwarchoddedig gorau'r DU. Denwyd ymwelwyr cynnar, beirdd ac artistiaid fel Richard Wilson a William Turner i'r ardal, wedi'u hysbrydoli gan dirwedd sy'n gyfuriog o ddiwylliant, treftadaeth a natur. Mae cribau gweundir dramatig Bryniau Clwyd a bryniau tonnog Dyffryn Dyfrdwy wedi'u plethu â chlogwyni calchfaen ysblennydd, afonydd troellog a rhaeadrol a choetiroedd gwasgarog, i gyd yn cael eu gwarchod gan fryngaerau a chestyll hynafol. Mae rhywogaethau eiconig fel y gylfinir, yr ehedydd a'r grugieir duon yn cael eu cefnogi gan arae helaeth ac amrywiol yr AHNE o gynefinoedd, wedi'u siapio dros y mileniwm gan brosesau naturiol ac ymyrraeth ddynol. Mae ei awyr serog yn cynnig ymdeimlad o lonyddwch ac yn ein hatgoffa o'n lle yn y bydysawd.

Mae'r amrywiaeth o gynefinoedd a rhywogaethau a gefnogir yn yr AHNE yn adlewyrchu'r amrywiadau lleol mewn daeareg, topograffeg, priddoedd, defnydd tir a hinsawdd. Maent yn cynnwys rhai o gynefinoedd pwysicaf y DU. Er bod llawer o'i nodweddion naturiol wedi esblygu ac addasu dros amser, mae'r argyfyngau hinsawdd a natur gwaelodol yn creu pwysau tymor hir a thymor byr ar gyfer newid sy'n bygwth ecoleg amrywiol yr AHNE. Mae colli bioamrywiaeth yn yr AHNE yn cyflymu ac yn galw am ymdrech ar y cyd gan bob sector i atal y dirywiad hwn.

Roedd y neges hon yn un o brif themâu ymgynghoriadau â rhanddeiliaid i gefnogi'r cynllun rheoli hwn, ac mae'n cael ei hategu gan dystiolaeth o Adroddiadau Sefyllfa Adnoddau Naturiol Cymru (SoNaRR 2016 a 2020). Mae'r adroddiadau hyn yn nodi dirywiad cyffredinol a cholli gwynnwch llawer o'r cynefinoedd a'r rhywogaethau yn yr AHNE, drwy golli cysylltedd, pwysau defnyddio tir a lledaeniad rhywogaethau goresgynnol.





Mae tirweddau nodedig Bryniau Clwyd a Dyffryn Dyfrdwy yn cynnig tawelwch eang, gyda'i rostiroedd a'i laswelltiroedd eang a llydan, sgrïau a chlogwyni dramatig, dyffrynnoedd hyfryd a choetiroedd cuddiedig. Roedd Arolwg Tirlun Diwylliannol LANDMAP (2019) yn nodi bod dros 60% o'r AHNE i'w hystyried naill ai'n Ysbrydol, yn Dawel neu'n Wylt. Fodd bynnag, mae rhwystrau'n bodoli o ran hygyrchedd a chynhwysiant pobl o amrywiaeth o grwpiau lleiafrifol.

Mae cenedlaethau o gymunedau wedi siapio'r tir, ffermio, adeiladu a mowldio'r dirwedd er mwyn diwallu eu hanghenion a darparu ei threftadaeth ddiwylliannol a ffisegol amrywiol i'r ardal. Gyda llygredd golau cyfyngedig (92% o'r AHNE yn y ddau gategori awyr dywyllaf yn y nos, allan o naw categori – Map Llygredd Golau Cymru Gyfan 2018), mae'r ardal yn cynnig persbectif syfrdanol o awyr y nos, ond mae hefyd yn lloches hanfodol i'r nifer cynyddol o rywogaethau sydd dan fygythiad drwy gynyddu'r golau o dai, busnesau, cytrefi, strydoedd a ffyrdd. Ni ellir gorbwysleisio arwyddocâd tirwedd yr AHNE i ysbrydoli ymwelwyr a thrigolion a darparu lle i gefnogi iechyd a lles.

Mae'r nifer fawr o safleoedd hanesyddol ac archeolegol yn yr AHNE yn rhan o'r cyffro parhaus o weithgarwch dynol sy'n cyfrannu at gymeriad y dirwedd. Maent yn cynrychioli gweithgarwch dynol o tua'r oes iâ ddiwethaf, 12,000 o flynyddoedd yn ôl, i'r tirweddau diwydiannol mwy diweddar ond pwysig sy'n gysylltiedig ag echdynnu mwynau a cherrig. Er bod llawer o'r safleoedd archeolegol a threftadaeth hyn, fel cadarnleoedd canoloesol Castell Dinas Brân a Chastell y Waun, a chadwyn bryngaerau o'r Oes Haearn, wedi'u gwarchod yn sylweddol a Thraphont Ddŵr Pontcysyllte wedi'i rhestru fel Safle Treftadaeth y Byd, mae nodweddion hanesyddol eraill fel cerrig terfyn, ffynhonnau pentref a cherrig milltir yn dal i fod yn agored i niwed.

Mae'r cysylltiad rhwng Owain Glyndŵr, a Chorwen ac Ederyn yn rhoi gwreiddiau diwylliannol a hanesyddol cryf er mwyn amddiffyn hunaniaeth genedlaethol. Mae Deddf yr Amgylchedd Hanesyddol (Cymru) 2016 yn nodi deddfwriaeth ar gyfer cofrestru, diogelu a gorfodi yn erbyn troseddau sy'n ymwneud â Henebion Rhestredig, Parciau a Gerddi Hanesyddol, Adeiladau Rhestredig, enwau lleoedd hanesyddol a chofnodion o'r amgylchedd hanesyddol.

Fodd bynnag, mae gweithredu'n gadarnhaol i gynnal, gwella dealltwriaeth ac atal dirywiad yn y nodweddion hyn yn gofyn am ymdrech barhaus, gan adeiladu ar lwyddiannau prosiectau cynharach.



## 8.2 Polisiau

Mae atal a gwrthdroi'r dirywiad mewn bioamrywiaeth yn bryder cenedlaethol a byd-eang ac mae'n cael ei ddyfnhau gydag effeithiau newid yn yr hinsawdd. Mae gan Ardaloedd o Harddwch Naturiol Eithriadol safle allweddol o ran cyflawni'r symudiad hanfodol hwn oddi wrth ddirywiad ac at adfer natur, yn unol â'u Dibenion Statudol allweddol, Datganiad Colchester a'r partneriaethau unigryw sydd wedi'u gwreiddio yn y gwaith o reoli'r ardaloedd. Mae'r amrediad a'r amrywiaeth o gynefinoedd yn AHNE Bryniau Clwyd a Dyffryn Dyfrdwy yn cynnig nid yn unig nifer o wasanaethau ecosystem yn yr ardal, ond hefyd cronfa ddŵr i gefnogi cysylltedd cynefinoedd yn effeithiol y tu hwnt i'w therfynau, gan ddarparu llochesi tawel i rywogaethau ond hefyd cysylltu pobl yn nes at fywyd gwylt.

Mae llesiant cymunedau, ymwelwyr a'r rheini sy'n gweithio yn yr AHNE wedi'u cysylltu'n ddwfn â'r ymdeimlad o le, Bro (sy'n disgrifio'r ffaith ei fod yn perthyn i gadarnleoedd cymunedau Cymru a'r iaith Gymraeg), a threftadaeth ddiwylliannol a thirwedd yr ardal. Mae hyn yn allweddol i gefnogi dealltwriaeth pobl o'r materion a'r pwysau sy'n wynebu'r Ardal a'r newidiadau y gallai fod eu hangen i sicrhau dyfodol cynaliadwy i bawb.

Mae cynllunio sydd wedi'i gymhwysu'n gyson a threfniadau rheoleiddio amgylcheddol yn hanfodol i gefnogi cynllunio, rheoli a datblygu defnydd tir cynaliadwy. Mae angen i ddulliau rheoli tir effeithiol sicrhau manteision lluosog i fioamrywiaeth, busnesau a chymunedau a bydd partneriaeth yr AHNE yn ganolog i gefnogi newidiadau angenrheidiol, gan adeiladu ecosystemau a thirweddau cydnerth, ar yr un pryd â galluogi llesiant cymdeithasol a gwelliannau economaidd.

- **Pol-NLH1** – Adfer, diogelu ac ehangu cynefinoedd a rhywogaethau ar raddfa tirwedd er mwyn cynyddu gwydnwch i newid amgylcheddol.
- **Pol-NLH2** – Sicrhau bod buddion naturiol a gwasanaethau'r tirwedd yn cael ei ddeall a'i werthfawrogi'n iawn.
- **Pol-NLH3** – Cefnogi a galluogi newid rheoli tir cynyddol i alluogi bywyd gwylt ffynnu o fewn AHNE a'i dirwedd y mae'n dibynnu arno, gan addasu i newid hinsawdd wrth gefnogi mesurau lliniaru hinsawdd ar yr un pryd.
- **Pol-NLH4** – Cadw a gwella nodweddion a safleoedd o bwysigrwydd archeolegol, hanesyddol a diwylliannol o fewn AHNE, gan gynnwys Safle Treftadaeth y Byd, gan gydnabod bod gan y dirwedd gyfan ddimensiwn hanesyddol.
- **Pol-NLH5** – Diogelu golygfeydd panoramig, llonyddwch, awyr dywyll ac ansawdd amgylcheddol ar gyfer cenedlaethau'r dyfodol.
- **Pol-NLH6** – Hyrwyddo'r iaith Gymraeg a diwylliant Cymru.





: “Taniwyd y grug a’r eithin  
: Yng ngwylidwriaeth nos;  
: A’r fflam a gerddai’r moelydd  
: Mewn gwisg o aur a rhos.”

: I.D. Hooson, Tanau.



### 8.3 Sut beth fyddai llwyddiant ar gyfer Nodweddion a Rhinweddau Arbennig yr AHNE?:

Mae disgwyl llawer iawn o newid a phontio yn ystod cyfnod y Cynllun Rheoli hwn, gan gynnwys yr angen i fynd i'r afael, ar frys, â'r argyfwng hinsawdd, ansicrwydd ynghylch defnyddio tir yn y dyfodol a mecanweithiau cymorth economaidd gwledig, mesurau i atal a gwrthdroi colli bioamrywiaeth a'r angen i wella ein risg o lifogydd, dŵr a rheoli pridd.

Bydd y cynllun yn nodi agenda ar gyfer sut y gall tirwedd Bryniau Clwyd a Dyffryn Dyfrdwy gyfrannu'n gynaliadwy at ddiwallu rhai o'r heriau hyn, gan gydnabod gwerth cynhenid ei nodweddion a'i rhinweddau arbennig. Bydd y llwyddiant hwn, felly, yn cael ei adlewyrchu yn effeithiolrwydd llywodraethu, eiriolaeth ac arweinyddiaeth yr AHNE, gan gynnwys ei rôl o ran datblygu a hyrwyddo arferion gorau, sicrhau adnoddau a hyrwyddo rhinweddau unigryw'r Ardal.

#### 8.3.1 Cymeriad ac ansawdd y dirwedd:

- Mae nodweddion tirwedd o lonyddwch, pellenigrwydd, gwylltineb a phrydfferthwch naturiol yn cael eu cynnal a'u gwella.
- Mae newid defnydd tir a newid mewn datblygiad yn AHNE yn cael ei fonitro a'i gofnodi.
- Mae cymeriad ac ansawdd y dirwedd yn ystyriaethau allweddol ar gyfer ymatebion ar raddfa tirwedd i addasu a lliniaru newid yn yr hinsawdd.
- Mae mesurau i leihau llygredd golau cynhenid ac ymylol yn cael eu rhoi ar waith yn effeithiol ac mae cymunedau ac ymwelwyr yn cydnabod ac yn gwerthfawrogi statws Awyr Dywyll yr AHNE.
- Mae Canllawiau Cynllunio Atodol AHNE 2018 a Chanllawiau Cynllunio Atodol Awyr Dywyll yn cael eu defnyddio a'u cyfeirio mewn cynigion cynllunio.

- Mae datblygiad bach o fewn AHNE wedi'i leoli'n ofalus i wneud y defnydd orau o dirffurf, gwrychoedd a choed cyfredol i sicrhau integreiddio gweledol a chaniatau i gadw nodweddion naturiol a hanesyddol.
- Datblygu cynigion yn cynnwys gwella nodweddion naturiol a hanesyddol y safle.
- Angen datblygu i gefnogi cymunedau cynaliadwy o fewn AHNE ac yn cael ei ddeall a'i gynnwys gan yr Awdurdod Cynllunio Lleol a'r cam adolygu'r cynllun Datblygu Lleol.
- Mae adnoddau cynllunio tirwedd yn cynnwys asesiad capasiti tirwedd a dadansoddiad gweledol wedi'i ddefnyddio i adnabod lleoliadau y gellir cynnwys datblygiadau newydd.

#### 8.3.2 Cynefinoedd a Bywyd Gwyllt:

- Mae pobl yn deall ac yn cefnogi mesurau i wella cydnheredd bioamrywiaeth, cysylltedd cynefinoedd a diogelu rhywogaethau dangosyddion allweddol fel y gylfinir, y grugieir duon, gwiberod, ehedyddion.
- Mae mwy a mwy yn manteisio ar fesurau rheoli tir – sy'n uwch na'r cyfartaledd cenedlaethol – i wella a gwarchod bioamrywiaeth, gan gynnwys y rheini drwy Gynllun Ffermio Cynaliadwy Cymru.
- Mae pob safle sy'n cael ei warchod yn genedlaethol yn cael ei asesu mewn cyflwr sy'n gwella neu'n ffafriol ac, yn yr un modd, mae tueddiadau o ran gwella'n cael eu nodi mewn safleoedd Ewropeaidd (SAC a SPA) drwy fonitro ac adrodd ar gyflwr yn rheolaidd gan JNCC.
- Mae cysylltedd rhwng safleoedd craidd ar gyfer bioamrywiaeth yn cael ei wella, gan gynnwys cysylltiadau â safleoedd y tu hwnt i'r AHNE, lle mae'r rhain yn gwella cadernid net.
- Mae trefn fonitro gadarn ar waith ar gyfer cynefinoedd a rhywogaethau ac mae'n cael ei chefnogi'n frwd.



### 8.3.3 Yr Amgylchedd Hanesyddol:

- Mae gan bobl dealltwriaeth gynyddol o safleoedd a nodweddion hanesyddol yr AHNE a'r cysylltiadau diwylliannol ac ieithyddol hyd heddiw.
- Mae perchnogion safleoedd a nodweddion o bwysigrwydd hanesyddol, diwylliannol a threftadaeth yn cefnogi mesurau a gweithgareddau diogelu i wella gwybodaeth a dealltwriaeth ohonynt.
- Mae cymunedau'n cyfrannu'n weithredol at feithrin dealltwriaeth leol o'u treftadaeth, gan gynnwys y Gymraeg a diwylliant Cymru.
- Mae amcanion y Cynllun Rheoli ar gyfer Safle Treftadaeth y Byd Traphont Ddŵr a Chamlas Pontcysyllte yn cael eu cefnogi a'u gweithredu.

### 8.3.4 Mynediad at Hamdden a Thwristiaeth:

- Mae dulliau arloesol o ymgysylltu ag ymwelwyr a'u haddysgu am y pwysau a'r cyfleoedd ar draws pob thema yn cael eu rhoi ar waith yn ogystal ag arwyddion a thafleuni gwybodaeth mwy traddodiadol (e.e. celfyddydau perfformio, gweithdai, diwrnodau tasgau sy'n cael eu harwain gan barcmon).
- Mae gan safleoedd pot mêl ddigon o adnoddau i leihau'r effeithiau lleol ar yr amgylchedd o ganlyniad i ymwelwyr ac mae pobl yn ymateb yn gadarnhaol i fesurau diogelu.
- Mae busnesau lleol yn cefnogi gweithgareddau twristiaeth cynaliadwy, gan ganolbwyntio ar werthfawrogi a gwella rhinweddau arbennig yr AHNE.
- Mae pwysau ar y rhwydwaith hawliau tramwy cyhoeddus a thir mynediad yn cael eu rheoli'n effeithiol, fel nad yw mesurau i wella bioamrywiaeth, treftadaeth, nodweddion diwylliannol a thirwedd yn cael eu tanseilio.
- Mae'r AHNE fel adnodd addysgol yn cael ei gwireddu'n llawn, gyda'r ysgolion, y colegau a'r prifysgolion a'r grwpiau astudio i gyd yn defnyddio cyfleoedd i wella dealltwriaeth o rinweddau amgylcheddol yr ardal ac yn cyfrannu at waith monitro ac ymchwil arloesol i fynd i'r afael â heriau a risgiau tymor hwy yn sgil newid yn yr hinsawdd, newid arferion rheoli tir a phwysau o ran ymwelwyr a datblygu.

### 8.3.5 Diwylliant a Phobl:

- Mae cymunedau lleol yn cael eu cynnwys a'u grymuso i ddatblygu camau gweithredu i liniaru ac addasu i newid yn yr hinsawdd.
- Ymgynghorir â ffermwyr a pherchnogion tir a'u cefnogi mewn arferion rheoli tir a fydd yn lliniaru newid yn yr hinsawdd ac yn sicrhau hyfywedd yr economi wledig mewn amodau hinsawdd yn y dyfodol.
- Mae busnesau gwyrdd a mentrau eco-dwristiaeth yn cael eu cefnogi ac yn chwarae rhan allweddol mewn addysg a pharodrwydd ar gyfer newid yn yr hinsawdd ledled yr AHNE.
- Mae'r AHNE fel adnodd addysgol yn cael ei gwireddu'n llawn, gyda'r ysgolion, y colegau a'r prifysgolion a'r grwpiau astudio i gyd yn defnyddio cyfleoedd i wella dealltwriaeth o rinweddau amgylcheddol yr ardal ac yn cyfrannu at waith monitro ac ymchwil arloesol i fynd i'r afael â heriau a risgiau tymor hwy yn sgil newid yn yr hinsawdd, newid arferion rheoli tir a phwysau ymwelwyr a datblygu.



## 8.4 Amcanion Strategol:

- **NLH01** – Cefnogi a galluogi rhaglenni i warchod a gwella nodweddion sy'n cynnal rhinweddau arbennig, cymeriad tirwedd ac amgylchedd naturiol yr AHNE.
- **NLH02** – Cefnogi a galluogi arferion rheoli tir, yn unigol a gyda'i gilydd sydd yn cyfrannu at brydferthwch naturiol a gwydnwch amgylcheddol.
- **NLH03** – Galluogi gweithio mewn partneriaeth i warchod a gwella nodweddion a safleoedd o bwysigrwydd archeolegol, diwylliannol a hanesyddol gan roi sylw allweddol i effeithiau a phwysau cronrus.
- **NLH04** – Galluogi rheoli a diogelu Safle Treftadaeth y Byd Traphont Ddŵr a Chamlas Pontcysyllte a'i Pharth Byffer, yn unol â'i amcanion Cynllun Rheoli (2019-29).
- **NLH05** – Galluogi a dylanwadu ar y ddealltwriaeth effeithiol o gyflwr y dirwedd a newid mewn cynefinoedd a'r pwysau sy'n ysgogi newid, drwy fonitro a chofnodi safleoedd, nodweddion, cynefinoedd a rhywogaethau allweddol yn effeithiol ac yn systematig.
- **NLH06** – Hwyluso, datblygu a chyflwyno, mewn partneriaeth ag eraill, Gynlluniau Adfer Natur ar gyfer safleoedd a rhywogaethau allweddol ledled yr AHNE.
- **NLH07** – Cefnogi'r systemau Cynllunio a Rheoleiddio a sefydliadau rheoleiddio i ddiogelu a gwarchod Rhinweddau Arbennig yr AHNE.
- **NLH08** – Galluogi ac annog coetiroedd llydanddail effeithiol, rheoli coed hynafol a gwrychoedd, gan gynnwys plannu strategol, diogelu coed, teneuo ac adfywio naturiol.
- **NLH09** – Cynyddu ymwybyddiaeth bioddiogelwch a chefnogi prosiectau i fynd i'r afael ag effeithiau Rhywogaethau Estron Goresgynnol.
- **NLH10** – Diogelu a gwella gweundir grug, glaswelltir calchaid a phalmentydd calchfaen yn yr AHNE drwy fesurau rheoli tir cynaliadwy, diogelu safleoedd gwarchoddedig a gwella dealltwriaeth o'u harwyddocâd.







## 9. Yr Hinsawdd sy'n Newid



“Trwy yr eithin, heibio i'r prysgwydd,  
Drwy y grug y rhed y trywydd.”

I.D. Hooson, Yr Ysgyfarnog.



## 9.1 Cyflwyniad

Mae'r hinsawdd yn newid. Adroddiad IPPC 2021 Newid yn yr Hinsawdd 2021: Mae'r Sail Gwyddoniaeth Ffisegol yn cadarnhau ei bod yn ddigamsyniol bod dylanwad dyn wedi cynhesu'r atmosffer, y môr a'r tir. Mae newid yn yr hinsawdd sy'n cael ei ysgogi gan bobl eisoes yn effeithio ar lawer o eithafion tywydd a hinsawdd a rhagwelir y bydd tymheredd byd-eang yn cynyddu tan ganol y ganrif o dan bob senario allyriadau. Mae rhagolygon hinsawdd UKCP18 ar gyfer Cymru yn awgrymu y bydd tueddiadau hinsawdd yn ystod y ganrif hon yn arwain at gynnydd mewn tymheredd uchel a glawiad isel yn yr haf. Bydd tywydd cynhesach a gwlypach yn drech yn ystod misoedd y gaeaf.

Mae'r tueddiadau hyn eisoes yn cael eu harsylwi yn yr Ardal o Harddwch Naturiol Eithriadol, gyda thywydd eithafol sy'n cael effaith fawr fel tân gwyllt Mynydd Llantysilio yn ystod haf 2018, a difrod llifogydd a achoswyd gan Storm Christoph ym mis Ionawr 2021.

Mae cynaliadwyedd rhinweddau a nodweddion arbennig yr AHNE yn y dyfodol yn dibynnu ar ymateb pendant ac aml-lefel i newid yn yr hinsawdd, o ran ymateb i newid sydd ar fin digwydd a lleihau allyriadau a fydd yn gwaethygu'r newid yn yr hinsawdd ymhellach yn y dyfodol.

Mae'r effeithiau a ragwelir yn sgil newid yn yr hinsawdd yn y dyfodol yr un mor gymhleth â'r tapestri o dirweddau, nodweddion naturiol a diwylliannol sy'n rhan o AHNE Bryniau Clwyd a Dyffryn Dyfrdwy. Mae effeithiau a mesurau addasu ar gyfer mathau allweddol o dirwedd yn yr AHNE yn cael eu cynnig yn nogfen ganllawiau Ardal o Harddwch Naturiol Eithriadol Bryniau Clwyd a Dyffryn Dyfrdwy "Gweithio gyda hinsawdd sy'n newid" sy'n tynnu sylw at y cysylltiad cynhenid rhwng newid yn yr hinsawdd a cholli bioamrywiaeth a rheoli tir.





## Mae'r prif faterion ar gyfer yr AHNE yn cynnwys:

- Gallai cyfnodau hir o dywydd sych arwain at sychder, llai o lif mewn afonydd a nentydd, pridd sychach, a mwy o danau gwyllt.
- Ar adegau eraill o'r flwyddyn, gallai glaw trwm a stormydd gynyddu'r perygl o lifogydd, erydiad a thirlithriad.
- Ar hyd yr arfordir, gallai lefel y môr sy'n codi a stormydd arfordirol gynyddu'r perygl o lifogydd ac erydiad, gan roi pwysau pellach ar gynefinoedd arfordirol bregus fel morfeydd heli a thwyni.
- Gallai'r hinsawdd leol fod yn llai addas ar gyfer rhai cynefinoedd a rhywogaethau, tra gallai mudo i fyny ac i'r gogledd ddod â rhywogaethau eraill i mewn i rannau o'r AHNE.
- Gallai amseriad digwyddiadau tymhorol newid, gan gynnwys blodeuo, bridio a mudo, a allai effeithio ar gydamseru rhwng rhywogaethau a digwyddiadau pwysig fel peillio.
- Gallai amaethyddiaeth a choedwigaeth newid cynhyrchiant, mwy o risg o blâu a chlefydau, a difrod yn sgil llifogydd, sychder a stormydd.
- Gallai'r mathau o fwyd sydd ar gael i ni newid, a gallai hyn effeithio ar brisiau ac argaeledd, er enghraifft drwy ddifrodi cynydau neu darfu ar gadwyni cyflenwi.
- Gallai tywydd eithafol effeithio ar iechyd a lles cymunedau a difrodi adeiladau a seilwaith, ond gallai gaeafau mwynach leihau marwolaethau sy'n gysylltiedig ag oerfel.

Wrth bennu Amcanion Strategol ar gyfer Cynllun Rheoli 2020-2025 sy'n ymwneud â newid yn yr hinsawdd, mae angen ystyried sut y gall rheoli gyfrannu at gydnerthedd yr AHNE i newid yn yr hinsawdd, ond hefyd sut y gall arferion rheoli yn yr AHNE leihau allyriadau er mwyn lleihau rhagor o newid yn yr hinsawdd yn y dyfodol.

## 9.2 Polisiau

Mae'r polisiau canlynol ar gyfer Cynllun Rheoli 2020-2025 yn seiliedig ar ddealltwriaeth y bydd addysg a chydweithio yn allweddol er mwyn lliniaru'n llwyddiannus yn erbyn effeithiau newid yn yr hinsawdd ar AHNE Bryniau Clwyd a Dyffryn Dyfrdwy, ac adeiladu ar y cydnerthedd ar eu cyfer:

- **Pol-ACC1** – Sicrhau bod effeithiau cyfredol ac i'r dyfodol o newid hinsawdd ar dirwedd, cymunedau a bywoliaeth yn yr AHNE yn cael ei ddeall yn eang.
- **Pol-ACC2** – Sefydlu ffyrdd lleol o wella effeithiau negyddol o newid hinsawdd, heb achosi niwed i'n tirwedd a natur.
- **Pol-ACC3** – Cefnogi perchnogion a rheolwyr tir i fabwysiadu mesurau i wella eu gwydnwch i newid hinsawdd mewn perthynas â nodweddion ac ansawdd tirwedd.
- **Pol-ACC4** – Sicrhau bod yr effaith ar, ac o, newid hinsawdd o fewn AHNE yn gyfannol wrth wneud penderfyniadau ym mhob lefel.
- **Pol-ACC5** – Adnabod bod newid hinsawdd yn effeithio ar ffiniau gweinyddol a thir arferol. Cwmpasu'r pŵer o weithredu ar y cyd i wella lliniaru a gwydnwch newid hinsawdd.

### 9.3 Sut beth fyddai llwyddiant ar gyfer Nodweddion a Rhinweddau Arbennig yr AHNE?

Wrth ddatblygu'r amcanion strategol a'r camau gweithredu ar gyfer thema newid yn yr hinsawdd Cynllun Rheoli 2020-2025, mae dyfodol lle mae mesurau lliniaru a gwytnwch yn cael eu hintegreiddio'n llwyddiannus i'r gwaith rheoli ar bob lefel yn cael ei ddarlunio. Mae'r dull hwn yn helpu i hybu dealltwriaeth ehangach o fwriad amcanion yng nghyd-destun y nodweddion a'r rhinweddau arbennig y mae'r AHNE wedi'i dynodi ar eu cyfer. Mae hyn yn arbennig o bwysig i'r thema newid yn yr hinsawdd sy'n cael ei hystyried yn risg frawychus yn aml.

#### 9.3.1 Cymeriad ac ansawdd y dirwedd

Mae cynefinoedd naturiol brodorol gan gynnwys mawnogydd a rhostiroedd grug yn cael eu cadw a'u gwella i gynyddu gwerth dal a storio carbon a rheoli llifogydd yn naturiol mewn ardaloedd ucheldir. Gwarchodir coetiroedd brodorol. Mae lleoliad plannu coed newydd yn ystyriol o werth i'r gallu i wrthsefyll newid yn yr hinsawdd (lliniaru llifogydd, cysgod naturiol ac oeri) yn ogystal ag effaith cymeriad y dirwedd a rhyngweithio rhwng y gymuned/ymwelwyr.

#### 9.3.2 Cynefinoedd a Bywyd Gwyllt

Mae'r risgiau o newid yn yr hinsawdd i dirweddau arbennig (gweundiroedd, coetiroedd llydanddail, dyffrynnoedd afonydd a glaswelltiroedd calchfaen) yn cael eu deall ac mae cynlluniau addasu'n cael eu gwneud i leihau colli cynefinoedd a bywyd gwyllt yn ystod tywydd eithafol. Mae'r cyfleoedd ar gyfer gwella gwerth dal a storio carbon cynefinoedd yn cael eu cydbwysu yn erbyn anghenion cymunedau lleol a'r economi wledig.

### 9.3.3 Yr Amgylchedd Hanesyddol

Mae asesiad risg newid hinsawdd a chynllunio addasiadau'n cael eu cynnal ar gyfer yr holl nodweddion hanesyddol pwysig yn yr AHNE ac ar y cyd ar gyfer nodweddion llai a ffiniau traddodiadol. Ceisir cyfleoedd i addysgu ac ennyn diddordeb ymwelwyr mewn peryglon newid yn yr hinsawdd i amgylchedd hanesyddol yr AHNE (e.e. drwy arwyddion a thafenni gwybodaeth, cyfryngau digidol, y wasg leol).

#### 9.3.4 Mynediad at Hamdden a Thwristiaeth

Mae dulliau arloesol o ymgysylltu ac addysgu ymwelwyr yn cael eu rhoi ar waith yn ogystal ag arwyddion a thafenni gwybodaeth mwy traddodiadol (e.e. celfyddydau perfformio, gweithdai, diwrnodau tasgau lliniaru/addasu newid yn yr hinsawdd sy'n cael eu harwain gan barcmon). Mae gan ymwelwyr ddewisiadau eraill hygyrch a fforddiadwy yn lle teithio preifat mewn car (e.e. gwasanaeth parcio a theithio, llogi beiciau trydan, llwybrau cerdded/beicio wedi eu marcio). Mae'r economi ymwelwyr yn cael ei chefnogi'n bennaf gan gadwyn gyflenwi leol (e.e. cyflenwadau a chynnyrch arlwy, deunyddiau adeiladu).

#### 9.3.5 Diwylliant a Phobl

Mae cymunedau lleol yn cael eu cynnwys a'u grymuso i ddatblygu camau gweithredu i liniaru ac addasu i newid yn yr hinsawdd. Ymgynghorir â ffermwyr a pherchnogion tir a'u cefnogi mewn arferion rheoli tir a fydd yn lliniaru newid yn yr hinsawdd ac yn sicrhau hyfywedd yr economi wledig mewn amodau hinsawdd yn y dyfodol. Mae busnesau gwyrdd a mentrau eco-dwristiaeth yn cael eu cefnogi ac yn chwarae rhan allweddol mewn addysg a pharodwydd ar gyfer newid yn yr hinsawdd ledled yr AHNE.



⋮ “Lovely celestial night millions of stars,  
⋮ silver moon.”  
⋮

⋮ Eleanor Butler, 1788.



## 9.4 Amcanion Strategol:

- **ACCO1** – Gwneud rhagolygon hinsawdd UKCP18 yn hygyrch a’u hyrwyddo ac annog a hwyluso asesu risg newid yn yr hinsawdd a chynllunio addasu yng nghyd-destun ansawdd y dirwedd.
- **ACCO2** – Helpu cymunedau a pherchnogion tir i ddeall sut bydd angen newid arferion rheoli tir er mwyn ymateb i newid yn yr hinsawdd yn y dyfodol (e.e. newid mewn tymhorau tyfu, nifer yr achosion o blâu a chlefydau).
- **ACCO3** – Datblygu dealltwriaeth o effaith debygol newid yn yr hinsawdd a’r angen am ynni adnewyddadwy ar nodweddion a rhinweddau arbennig yr AHNE.
- **ACCO4** – Gweithio gyda pherchnogion tir a thenantiaid i hyrwyddo arferion gorau a nodi cyfleoedd ar gyfer dal a storio carbon, rheoli dalgylchoedd dŵr ac addasu’r hinsawdd drwy arferion amaethyddol.
- **ACCO5** – Annog cyfleoedd i ddatblygu a gweithredu eco-arloesi i fynd i’r afael â newid yn yr hinsawdd lle nad yw hyn yn cael effaith negyddol ar ansawdd y dirwedd.
- **ACCO6** – Cydweithio â sefydliadau partner a sefydliadau academiaidd i ddeall yn well beth yw goblygiadau newid yn yr hinsawdd ar yr AHNE a rhoi mesurau ar waith i liniaru ac addasu.
- **ACCO7** – Annog dull cynaliadwy o ymdrin â thwristiaeth yn yr AHNE sy’n ymarfer ac yn hyrwyddo camau gweithredu i liniaru ac addasu i newid yn yr hinsawdd. Cefnogi eco-dwristiaeth a busnesau gwyrdd yn yr AHNE.
- **ACCO8** – Datblygu dealltwriaeth o effeithiau rheoli tir a newid yn yr hinsawdd ar storfeydd carbon a dal a storio a rheoli i liniaru diraddio.
- **ACCO9** – Cefnogi’r broses Datganiadau Ardal i helpu datblygu a chefnogi partneriaethau ar gyfer gweithredu ar y cyd tuag at wytnwch hinsawdd.
- **ACCO10** – Edrych ar opsiynau ar gyfer rheoli llifogydd yn naturiol ac atebion eraill ar raddfa dalgyrch i liniaru llifogydd.







## 10. Hamdden, Iechyd a Lles

∴ “Cyffur y dŵr, cyffro dal, fesul cam, fesul cymal  
∴ yng nghanllaw braw bywyd brau uwch yr hafn,  
∴ trechu’r ofnau.”

∴ Hywel Griffiths, Pontcysyllte.



## 10.1 Cyflwyniad

Mae manteision mynediad at natur a mannau gwyrdd, agored o ran ein llesiant meddyliol a chorfforol wedi'u cofnodi'n dda, ac amcangyfrifir bod cost anweithgarwch corfforol yn dros £35 miliwn y flwyddyn i Wasanaeth Iechyd Cymru. Mae gan Fryniau Clwyd a Dyffryn Dyfrdwy gyfleoedd mynediad da, wedi'u croesi gan nifer o goridorau mynediad fel prif ffyrdd, bylchau ucheldir a llwybrau rheilffordd. Mae'n gweithredu fel porth hanesyddol i Ogledd Cymru a gellir ei archwilio ar droed, ar feic ac ar ddŵr, ymysg llawer o weithgareddau hamdden ac awyr agored eraill.

Mae safle'r AHNE ar y ffin rhwng Cymru a Lloegr a'r cysylltiadau trafniadaeth yn golygu ei bod wedi bod yn gyrchfan undydd boblogaidd i ddinasoedd cyfagos fel Lerpwl a Chaer. Mae'r cynnydd mewn 'gwyliau lleol' a diwrnodau allan i gefn gwlad ledled y DU o ganlyniad i gyfyngiadau Covid-19 wedi arwain at gynnydd yn nifer yr ymwelwyr ar draws yr AHNE, yn enwedig mewn lleoliadau poblogaidd fel Loggerheads, Moel Famau a Llangollen.

Mae'r galw cynyddol am hamdden a mynediad yn arwain at bwysau ar gymunedau a seilwaith lleol, gan dynnu sylw at y dasg gynyddol heriol ond hanfodol o hyrwyddo hamdden gynaliadwy sy'n gwarchod nodweddion a rhinweddau arbennig yr AHNE. Yr hyn sy'n allweddol i gyflawni hyn yw ein partneriaethau parhaus gyda sefydliadau lleol, cymunedau a thirfeddianwyr i fonitro a lleihau effeithiau; cydlynu ymgyrchoedd ac addysg; a hyrwyddo gweithgareddau cyfrifol.

## 10.2 Polisiâu

Mae'r polisiâu canlynol ar gyfer Cynllun Rheoli 2020-2025 yn seiliedig ar ddealltwriaeth bod angen cydbwysu'r galw am fynediad a hamdden â gwarchod rhinweddau arbennig, gan sicrhau hefyd bod y cyfleoedd sydd gan yr AHNE i'w cynnig yn hygyrch i bawb.

- **Pol-RHW1** – Hyrwyddo defnydd cynaliadwy a mwynhad a dealltwriaeth o dirwedd mewn ffordd sy'n cyfrannu at ffyniant lleol a chynhwysiant cymdeithasol.
- **Pol-RHW2** – Sicrhau bod pob ymwelydd a phreswilydd yn gallu profi manteision ansawdd arbennig tirwedd AHNE o fewn cyfyngiadau amgylchedd.
- **Pol-RHW3** – Cynnal seilwaith cludiant o ansawdd uchel sydd yn hyrwyddo teithio cynaliadwy i bawb.
- **Pol-RHW4** – Sicrhau bod manteision iechyd o fynediad at dirwedd a ddarperir yn cael ei hyrwyddo, a chyfleoedd i wireddu'r manteisio hyn yn cael eu datblygu.
- **Pol-RHW5** – Gwella hygyrchedd AHNE i'r rheiny byddai'n cael mwyaf o fudd o'i fanteision lles ac iechyd.
- **Pol-RHW6** – Gwella mynediad i breswylwyr lleol i fannau gwyrdd o'u drws ffrynt.



## 10.3 Beth fyddai llwyddiant yn ei olygu i Nodweddion a Rhinweddau Arbennig yr AHNE?

### 10.3.1 Cymeriad ac ansawdd y dirwedd

Mae llonyddwch gymharol y dirwedd a'i phocedi o fannau gwyllt wedi cael eu cadw a'u gwella ac mae ymwelwyr a thrigolion lleol fel ei gilydd yn eu mwynhau.

Gall ymwelwyr o'r dinasoedd a'r canolfannau poblogaeth cyfagos werthfawrogi'r awyr dywyll a'r golygfeydd helaeth, a'u meddyliau'n gallu ymlacio. Mae ymdeimlad trigolion lleol o berthyn ac ymlyniad at y dirwedd wedi tyfu gan eu bod yn gallu cael mynediad at fannau anghysbell drwy seilwaith cynaliadwy fel llwybrau bysiau lleol, llwybrau ceffylau a llwybrau troed.

### 10.3.2 Cynefinoedd a Bywyd Gwyllt

Mae cynefinoedd a bywyd gwyllt yn ffynnu diolch i'r gweithgareddau gwirfoddoli helaeth sydd wedi cael eu hyrwyddo gan yr AHNE a'i phartneriaid. Mae ymwelwyr a thrigolion lleol yn manteisio ar y cyfle i roi'n ôl i'r amgylchedd naturiol y maent yn dibynnu arno am eu lles corfforol a meddyliol. Mae llai o sbwriel yn peryglu bywyd gwyllt wrth i lai o bobl ei adael ar ôl a mwy o bobl yn ei godi. Mae adnoddau a wariwyd yn flaenorol ar lanhau'r AHNE ac atgyweirio difrod yn cael eu defnyddio i fuddsoddi mewn gwella a chyfoethogi'r amgylchedd naturiol. Mae ansawdd dŵr wedi gwella wrth i ddigwyddiadau wedi'u trefnu annog defnyddwyr yr afonydd i lanhau'r amgylchedd tra byddant yn ei fwynhau.

### 10.3.3 Yr Amgylchedd Hanesyddol

Mae nodweddion hanesyddol, sydd wedi'u rhestru neu heb eu rhestru, yn fach neu'n enfawr, yn cael eu mwynhau gan amrywiaeth o ymwelwyr a thrigolion lleol sydd wedi'u dosbarthu'n gyfartal ar draws yr AHNE a'i hamgylchedd hanesyddol. Mae ymgyrchoedd addysgol ac arwyddion yn galluogi ymwelwyr i ddysgu mwy am hanes cyfoethog yr ardal, ac i drigolion lleol gysylltu â threftadaeth y lle maen nhw'n ei alw'n gartref.

### 10.3.4 Mynediad at Hamdden a Thwristiaeth

Mae ymwelwyr o bob cefndir yn ymweld â'r AHNE ac wedi teithio drwy drafndiaeth gynaliadwy fel rheilffordd, bws neu feic. Mae 'safleoedd pot mêl' yn derm o'r gorffennol gan fod ymwelwyr yn cael eu gwasgaru'n gyfartal ar draws y dirwedd, gan fwynhau'r amrywiaeth eang o rinweddau arbennig sydd ganddi i'w cynnig.

Mae rhai ymwelwyr wedi cael eu hannog i ymweld â'r amgylchedd naturiol a'i fwynhau o ganlyniad i gynllun iechyd lleol mewn partneriaeth â'r AHNE. Mae amrywiaeth eang o weithgareddau, gweithgareddau awyr agored a digwyddiadau ar gael sy'n addas i bob diddordeb, wedi'u gwneud yn bosibl gan economi leol ffyniannus a diwydiant twristiaeth sy'n mwynhau incwm gydol y flwyddyn.

Mae Llwybr Clawdd Offa yn denu ymwelwyr o bob cwr o'r byd sy'n cael eu denu gan lwybr sy'n gyforiog o hanes a diwylliant lleol ac sy'n mwynhau'r amrywiaeth o fusnesau lleol sy'n darparu cynnyrch a phrofiadau unigryw ar hyd y Llwybr. Mae'r rheini sy'n byw o fewn ffiniau'r AHNE yn gallu cael mynediad at hawl tramwy cyhoeddus neu wasanaeth bws yng nghyffiniau eu cymuned sy'n mynd â nhw i amrywiaeth o leoliadau i'w mwynhau'n rhwydd. Mae lefelau traffig wedi gostwng o ganlyniad i well seilwaith trafndiaeth a gellir teimlo llonyddwch yr AHNE yn y trefi a'r pentrefi gymaint ag ar gopa'r cribau.

### 10.3.5 Culture and People

Ceir cydbwysedd rhwng anghenion ymwelwyr a chymunedau lleol, ac mae'r naill a'r llall yn rhannu gwerthfawrogiad a pharch tuag at yr AHNE a'i rhinweddau arbennig. Mae ymwelwyr yn deall ac yn parchu'r cymysgedd cyfoethog o ddiwylliant a chymuned, gan gynnwys iaith a thraddodiadau'r ardal leol, ac yn elwa o'r amrywiaeth o atyniadau a digwyddiadau diwylliannol sydd ar gael.

Mae'r economi leol yn ffynnu ac yn annatod gysylltiedig â diwylliant a phobl yr AHNE.

## 10.4 Amcanion Strategol:

- **RHWO1** – Monitro pwysau twristiaeth ar y rhinweddau arbennig a'r safleoedd poblogaidd a datblygu rhaglen o fesurau i leihau'r effeithiau a chynyddu cydnherthedd, gan weithio mewn partneriaeth ag awdurdodau lleol, cyrff anlywodraethol a phartneriaid eraill.
- **RHWO2** – Gweithio gyda phartneriaid i annog a hyrwyddo ymddygiad cyfrifol drwy addysg, ymgyrchoedd a hyrwyddo gweithgareddau sy'n gysylltiedig â deall a gwerthfawrogi'r dirwedd.
- **RHWO3** – Gweithio mewn partneriaeth i barhau i ddarparu cyfleusterau a seilwaith o ansawdd uchel i alluogi ymwelwyr a chymunedau lleol i fwynhau a gwarchod rhinweddau arbennig yr AHNE.
- **RHWO4** – Gwella hygyrchedd yr AHNE i drefi a phentrefi lleol a gerllaw drwy wella cysylltedd seilwaith trafndiaeth cynaliadwy a hawliau tramwy cyhoeddus.
- **RHWO5** – Cryfhau cysylltiadau â sefydliadau iechyd a chymdeithasol lleol i godi ymwybyddiaeth a chynyddu cyfleoedd i bawb gael mynediad at fanteision iechyd a lles cysylltu â rhinweddau arbennig yr AHNE.
- **RHWO6** – Parhau i ddarparu a hyrwyddo cyfleoedd gwirfoddoli i bawb ar draws yr AHNE a chefnogi gweithgareddau sy'n cynnwys cymunedau yn eu hamgylchedd lleol.
- **RHWO7** – Datblygu cyfleoedd i fanteisio i'r eithaf ar y manteision iechyd a ddaw yn sgil mynediad i'r dirwedd a thargeddu hyn i'r ardaloedd mwyaf anghenus yn y cymunedau yn yr Ardal o Harddwch Naturiol Eithriadol ac o'i hamgylch.
- **RHWO8** – Parhau i weithio gyda Phartneriaeth Awyr Dywyll NOS i ddiogelu a chynyddu ardaloedd o awyr dywyll warchoddedig ar draws yr AHNE a chodi ymwybyddiaeth o'r manteision llesiant i gymunedau lleol ac ymwelwyr.
- **RHWO9** – Sicrhau bod Llwybr Cenedlaethol Clawdd Offa a Llwybrau eraill a hyrwyddir yn cael eu cynnal i safon uchel a'u hyrwyddo fel pyrth i'r AHNE.

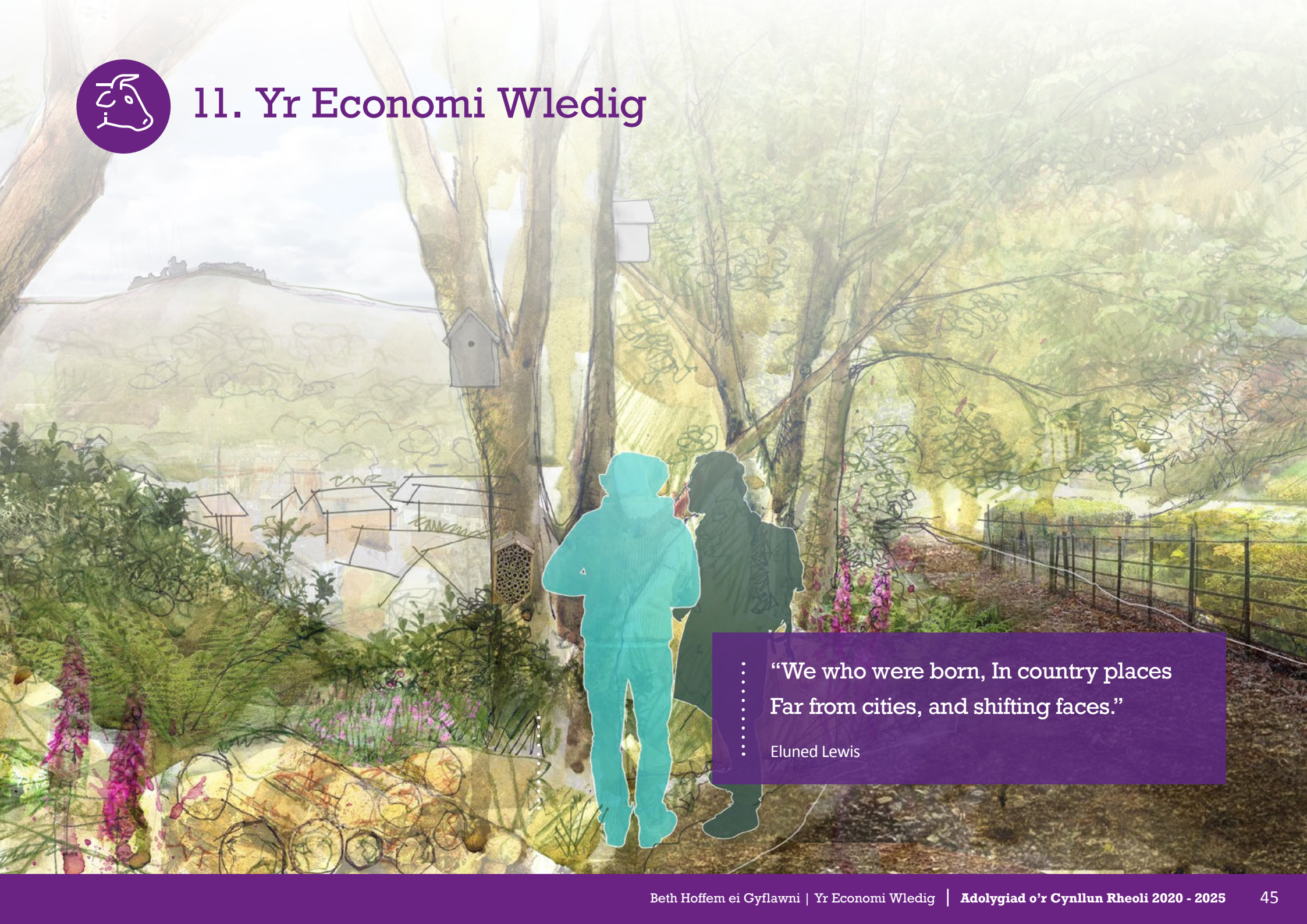
- **RHW10** – Parhau i gryfhau partneriaethau gyda defnyddwyr a rheolwyr mynediad drwy Weithgorau Partneriaeth yr AHNE i feithrin ymddiriedaeth a chysylltiadau rhwng defnyddwyr mynediad a thirfeddianwyr.







## 11. Yr Economi Wledig



“We who were born, In country places  
Far from cities, and shifting faces.”

Eluned Lewis



## 11.1 Cyflwyniad

Mae cael economi gynaliadwy sy'n ffynnu yn hanfodol i les tirweddau, natur a phobl Bryniau Clwyd a Dyffryn Dyfrdwy. Gallai newidiadau sylweddol i'r amgylchedd economaidd, gan gynnwys y rheini sy'n deillio o ymadawiad y DU o'r UE, Pandemig Covid-19 a deddfwriaeth arloesol Llywodraeth Cymru i gyd effeithio ar economi'r AHNE mewn ffyrdd gwahanol.

Mae'n hanfodol gwarchod y cymeriad, yr harddwch a'r dreftadaeth ddiwylliannol unigryw sydd mor werthfawr, a bu iddi gael ei diogelu er budd y genedl fel AHNE ym 1985. Fodd bynnag, mae angen i'r AHNE hefyd gael cymunedau, busnesau a diwylliant byw ffyniannus er mwyn gallu cynnal y gweithgareddau sy'n creu ac yn cynnal y cymeriad a'r harddwch hwnnw.



## 11.2 Polisiâu

Yn y cyfnod presennol o newid sylweddol, rhaid i'r AHNE, cymunedau a busnesau gydweithio i sicrhau economi gynaliadwy, fyw ar gyfer yr AHNE. Mae angen partneriaeth weithredol arnom gyda'r holl reolwyr tir i ddeall eu busnesau, y pwysau sydd arnynt a sut maent yn datblygu yn ystod y cyfnod hwn o newid, gan sicrhau ar yr un pryd bod rhinweddau arbennig yr AHNE yn cael eu gwarchod a'u gwella.

Dylid ystyried y cysyniad o farchnata'r AHNE yn gyfannol fel brand ar gyfer busnesau sy'n gweithredu o'i fewn, er budd y busnesau ac er mwyn gwella dealltwriaeth o'r AHNE fel tirwedd warchoddedig weithredol. Mae hefyd yn bwysig iawn gweithio gyda busnesau wrth i gyfleoedd ar gyfer mentrau newydd megis marchnata credydau carbon o fawndiroedd a reolir yn dda a phlannu coed newydd a llety ac atyniadau cynaliadwy newydd i ymwelwyr ddatblygu.

- **Pol-RE1** – Rheoli a chadw tirwedd gyfoethog ac amrywiol fel cynnyrch o economi gwledig cynaliadwy sydd yn ei gefnogi.
- **Pol-RE2** – Cefnogi busnesau gwledig o bob math i annog defnydd cynaliadwy o'r AHNE a'i adnoddau naturiol er budd pobl, cymunedau a'r economi leol.
- **Pol-RE3** – Sicrhau bod datblygiad newydd yn mabwysiadu'r safon uchaf o ddyluniad ac yn gyd-deimladwy o gymeriad arbennig AHNE.
- **Pol-RE4** – Cadw a gwella gwasanaethau hanfodol i gymunedau a busnesau yn yr AHNE.



### 11.3 Beth fyddai llwyddiant yn ei olygu i Nodweddion a Rhinweddau Arbennig yr AHNE?

Mae'n debyg y bydd cyfnod y Cynllun Rheoli hwn yn arwain at newidiadau mawr yn economi'r AHNE. Mae angen i llwyddiant o fewn cyfnod y Cynllun Rheoli hwn adlewyrchu'r angen i ymateb i'r ffactorau hyn wrth iddynt ddod i'r amlwg a sut maent yn berthnasol i'r sefyllfa bresennol ac yn addasu.

Mae arweinyddiaeth o'r AHNE mewn partneriaeth â chyrff arbenigol eraill, undebau ffermio a busnesau unigol yn hanfodol os yw'r ymateb i fod yn gydnaws â Rhinweddau Arbennig yr AHNE a'u gwarchod yn y dyfodol.

#### 11.3.1 Cymeriad ac ansawdd y dirwedd

Partneriaeth gref i gynnal a gwella tirweddau'r AHNE gyda rheolwyr tir a'r rhai sy'n ceisio denu pobl i'r ardal sy'n gweithio gyda'r AHNE. Er budd pawb sydd â diddordeb, bydd cymeriad ac ansawdd y dirwedd yn cael ei gynnal yn y dyfodol ac yn cael ei wella i'w gwneud yn fwy gwydn a pherthnasol i'r heriau sy'n ein hwynebu. Ar yr un pryd, byddant yn gweithio ar dirweddau sy'n dal i ddarparu ar gyfer y rheini sy'n dibynnu arnynt am eu bywoliaeth, gan ddarparu'r harddwch a'r lleoedd ar gyfer mwynhad corfforol ac ysbrydol.

#### 11.3.2 Cynefinoedd a Bywyd Gwyllt

Bydd llwyddiant yn golygu bod rheoli tir yn yr AHNE yn cefnogi bioamrywiaeth yn gynyddol, a bod ansawdd a maint bywyd gwyllt yn cynyddu, ac ar yr un pryd, bod hyfywedd economaidd ffermio yn cael ei wella, gan fod o fudd i gymunedau yn yr ardal. Bydd cynefinoedd gwerthfawr fel rhostir neu rywogaethau yn wydn neu'n cael eu gwarchod rhag pwysau gan ymwelwyr. Bydd y rhai sy'n ymweld â'r tirlun yn ymwybodol ac yn gwerthfawrogi natur fregus ei ecoleg ac yn sensitif i'w diwylliant a'i threftadaeth.



### 11.3.3 Yr Amgylchedd Hanesyddol

Mae'r amgylchedd hanesyddol yn rhan annatod o'r atyniad i'r AHNE, mae ymwelwyr a chymunedau lleol fel ei gilydd yn gwerthfawrogi ac yn trysori nodweddion bryngaerau o'r oes haearn ac olion Clawdd Offa i odynau calch a chapeli ac eglwysi lleol. Mae'r manteision economaidd o gynnal a chadw a, lle bo modd, aildefnyddio'r nodweddion hyn yn cael eu gweld fel y peth priodol i'w wneud ac mae tîm AHNE yn eu hannog.

### 11.3.4 Mynediad at Hamdden a Thwristiaeth

Mae manteision defnyddio'r AHNE yn gynaliadwy ar gyfer mwynhad tawel, ymarfer corff ac ymlacio yn cael eu cydnabod fel rhan bwysig o economi'r Ardal ac mae darparu gwasanaethau i alluogi a gwella hyn yn dod yn gyflogwr pwysig. Mae'r cyfleoedd hyn yn cael eu darparu gan gwmnïau lleol, sydd wedi'u lleoli yn yr AHNE ac mae'r manteision economaidd yn bennaf i gymunedau lleol. Mae croeso i bobl sy'n ymweld â'r AHNE ar gyfer hamdden o bob math ac mae'r manteision economaidd a ddaw yn eu sgil yn cael eu cydnabod gan gymunedau yn yr Ardal. Mae cyfleoedd ar gael i'r bobl hynny aros mewn llety o ansawdd uchel, bwyta allan a mwynhau'r diwylliant lleol cyfoethog. Maent yn ystyried yr AHNE yn ardal i ymweld â hi ar bob adeg o'r flwyddyn, gan gydnabod ei sensitifrwydd a gwerthfawrogi'r amgylchedd a'r diwylliant lleol.

### 11.3.5 Diwylliant a Phobl

Mae'r cymunedau lleol yn yr AHNE yn cydnabod y cyfleoedd economaidd y mae'r dynodiad yn eu cynnig ac maent yn awyddus i weithio mewn partneriaeth â thîm yr AHNE a sefydliadau eraill i wireddu manteision y dynodiad i'w marchnata. Mae'r newidiadau mewn cymorth amaethyddol yn cynnal incwm ffermydd ac yn annog rheoli tir yn sefydlog ac yn gynaliadwy, sy'n gwella'r amgylchedd ac yn darparu mwy o gyfleoedd cyflogaeth o ansawdd da. Nid yw'r cynnydd mewn gweithgarwch economaidd yn yr AHNE yn arwain at lastwreiddio'r diwylliant lleol a cholli natur gynhenid Gymreig yr ardal. Mae'r Gymraeg yn ffynnu ac mae nifer y bobl sy'n defnyddio'r iaith o ddydd i ddydd yn cynyddu.

### 11.4 Amcanion Strategol:

- **REO1** – Ymgysylltu'n adeiladol â thirfeddianwyr a ffermwyr i sicrhau dyfodol cynaliadwy ar y cyd ar gyfer rheoli tir yn yr AHNE.
- **REO2** – Gweithio gyda thirfeddianwyr a ffermwyr i sicrhau'r defnydd mwyaf effeithiol o nwyddau cyhoeddus drwy'r Cynllun Ffermio Cynaliadwy a chynlluniau rheoli tir eraill.
- **REO3** – Cefnogi datblygu tai fforddiadwy a chynaliadwy ar gyfer pobl leol mewn lleoliadau priodol tra'n cynnal y safonau dylunio uchaf.
- **REO4** – Cefnogi busnesau lleol yn yr AHNE a'r cyffiniau i gydnabod a hyrwyddo'r cynnyrch lleol unigryw ac unigryw maen nhw'n ei gynnig i drigolion ac ymwelwyr â'r AHNE.
- **REO5** – Gweithio i hyrwyddo dealltwriaeth ddyfnach o ddiwylliant ac iaith Gymraeg yr AHNE a'i gyfraniad tuag at ansawdd arbennig yr Ardaloedd.
- **REO6** – Hyrwyddo rhinweddau arbennig yr AHNE gyda busnesau twristiaeth lleol fel cyfrwng i wella'r gwaith o farchnata brand Ardal o Harddwch Naturiol Eithriadol Bryniau Clwyd a Dyffryn Dyfrdwy.
- **REO7** – Datblygu a chefnogi economïau gwledig ffyniannus, marchnadoedd cynnyrch lleol a thwristiaeth drwy gydol y flwyddyn sy'n cefnogi cymunedau.
- **REO8** – Ymgysylltu ag Awdurdod Cynllunio Lleol, i sicrhau bod eu cynlluniau at gyfer twf yn y dyfodol a chefnogol i gymunedau lleol yn unol â chapasiti tirwedd AHNE.
- **REO9** – Cyfrannu at gynllunio datblygiad sensitif, wedi'i gefnogi gan asesiadau cymeriad tirwedd a nodweddion tirwedd hanesyddol a hyrwyddo defnydd cyson o ganllaw cynllunio atodol AHNE.





# Cynllun Gweithredu

**Sut byddwn yn cyflawni'r  
Amcanion yn ystod oes y Cynllun?**



## Natur, Tirwedd a Threftadaeth

	Amcan	Camau gweithredu i gyflawni'r amcan hwn	Pwy	Amserlen
NLH01	Cefnogi a galluogi rhaglenni i ddiogelu a gwella'r nodweddion sy'n cyfrannu at Rinweddau Arbennig yr AHNE, naws y dirwedd a'r amgylchedd naturiol.	1. Meithrin cyswllt â Llywodraeth Cymru a Chyfoeth Naturiol Cymru wrth ddatblygu'r Cynllun Ffermio Cynaliadwy.	AHNE	Bob blwyddyn
		2. Datblygu a hyrwyddo'r prosiect Gwarchod y Dirwedd ac Adfer Byd Natur mewn Hinsawdd sy'n Newid ymysg sefydliadau a phartneriaid allweddol?	AHNE CNC	Blwyddyn 1
		3. Datblygu a hyrwyddo'r prosiect Gwarchod y Dirwedd ac Adfer Byd Natur mewn Hinsawdd sy'n Newid ymysg sefydliadau a phartneriaid allweddol? Datblygu astudiaeth achos o'r ddogfen hon.	AHNE Perchnogion tir Ymddiriedolaeth Natur Gogledd Cymru	Bob blwyddyn
		4. Gweithio a'r gymuned Amaethyddol a'r Undebau i hyrwyddo gwaith rheoli sy'n gysylltiedig â dulliau cadarnhaol o warchod y dirwedd.	AONB	Bob blwyddyn
		5. Cefnogi cadwyni cyflenwi bwyd lleol a chynnyrch lleol sy'n gysylltiedig â dulliau cadarnhaol o warchod y dirwedd.	AHNE Cyngor Sir Ddinbych /Cyngor Sir y Fflint Cadwyn Clwyd	Bob blwyddyn
NLH02	Cefnogi a galluogi arferion rheoli tir, yn unigol ac ar y cyd, sy'n cyfrannu at harddwch naturiol a chydnerthedd amgylcheddol.	1. Trwy'r bartneriaeth Rhostir a Thanau Gwyllt gyda Chyfoeth Naturiol Cymru, hwyluso rheolaeth weithredol y rhostiroedd ar draws yr AHNE.	AHNE CNC	Bob blwyddyn
		2. Cynnal y bartneriaeth Pori Cadwraeth i gefnogi rheolaeth weithredol cynefinoedd allweddol ar draws yr AHNE.	AHNE, CNC PONT, YNGC	Bob blwyddyn
		3. Gweithio gyda'r porwyr ar Moel Famau i gefnogi rhaglen rheoli cynaliadwy.	AHNE	Bob blwyddyn



## Natur, Tirwedd a Threftadaeth

	Amcan	Camau gweithredu i gyflawni'r amcan hwn	Pwy	Amserlen
NLH03	Cefnogi a galluogi arferion rheoli tir, yn unigol a gyda'i gilydd sydd yn cyfrannu at brydferthwch naturiol a gwydnwch amgylcheddol.	1. Monitro'r Gofrestr Adeiladau dan Fygythiad ledled yr AHNE a chynnal rhaglen waith er mwyn ymateb i broblemau.	AHNE Awdurdod Lleol Cadw	Bob blwyddyn
		2. Cynnal a datblygu partneriaeth ag asiantaethau allweddol er mwyn sicrhau dull cydweithredol o ddiogelu'r amgylchedd adeiledig a hanesyddol.	AHNE	Bob blwyddyn
		3. Datblygu prosiect i ymchwilio i enwau lleoedd Cymraeg a'u gwarchod, a hybu'r defnydd a dealltwriaeth ohonynt.	AHNE Mentr Iaith	Blwyddyn 2
		4. Datblygu rhaglen i ennyn cyfranogiad y cyhoedd a grwpiau cymunedol yn yr Amgylchedd Hanesyddol.	AHNE CPAT Cadw	Bob blwyddyn
NLH04	Galluogi rheoli a diogelu Safle Treftadaeth y Byd Traphont Ddŵr a Chamlas Pontcysyllte a'r Parth Clustogi, yn unol ag amcanion Cynllun Rheoli 2019-29.	1. Cefnogi Gweithgorau Safle Treftadaeth y Byd drwy chwarae rhan allweddol wrth gyflawni Cynllun Rheoli'r Safle.	AHNE	Bob blwyddyn
		2. Gweithredu'r prosiect Ein Tirlun Darluniadwy sydd wedi'i ariannu drwy Gronfa Dreftadaeth y Loteri.	AHNE Glandŵr Cymru Cyngor Bwrdeistref Sirol Wrecsam	Blwyddyn 1 Blwyddyn 2 Blwyddyn 3

## Natur, Tirwedd a Threftadaeth

	Amcan	Camau gweithredu i gyflawni'r amcan hwn	Pwy	Amserlen
NLH05	Hwyluso a dylanwadu ar ddealltwriaeth effeithiol o gyflwr y dirwedd a newid mewn cynefinoedd a'r gwasgfeydd sy'n cyfrannu at y newidiadau hynny, drwy fonitro safleoedd allweddol, nodweddion, cynefinoedd a rhywogaethau'n effeithiol.	1. Dal i fonitro grugieir duon yn flynyddol ledled Bryniau Clwyd a chefnogi gwaith monitro ym Moel Morfydd, Rhiwabon a gogledd y Berwyn.	AHNE CNC RSPB	Bob blwyddyn
		2. Cynnal arolwg o gyflwr rhostir ledled Bryniau Clwyd a sefydlu rhaglen fonitro reolaidd.	AHNE CNC	Blwyddyn 2
		3. Cefnogi rhaglenni monitro ar gyfer rhywogaethau allweddol, gan roi pwyslais penodol ar ymlusgiaid, gloynnod byw a gylfinirod.	AHNE CNC RSPB	Bob blwyddyn
		4. Adnabod cynefinoedd ffridd allweddol yn yr AHNE a sefydlu a chynnal rhaglenni rheoli a monitro ar eu cyfer.	AHNE	Blwyddyn 2
NLH06	Mewn partneriaeth ag eraill, hwyluso Cynlluniau Adfer Natur ar gyfer safleoedd a rhywogaethau allweddol ledled yr AHNE, eu datblygu a'u gweithredu.	1. Gweithio â Gylfinir Cymru i gefnogi gwaith adfer yn yr Ardaloedd Pwysig ar gyfer Gylfinirod yn yr AHNE er mwyn canfod beth yw'r boblogaeth bresennol a chyflawni gwaith adfer.	AHNE Perchnogion tir	Blwyddyn 2 Blwyddyn 3 Blwyddyn 4
		2. Asesu cyflwr presennol rhostiroedd yn yr AHNE a llunio cynllun ymateb ar y cyd â phorwyr a phartneriaid ar gyfer pob safle.	AHNE CNC	Blwyddyn 2
		3. Chwilio am gyllid a fydd yn cefnogi rhaglenni rheoli ucheldiroedd.	AHNE	Bob blwyddyn
		4. Cefnogi ffermwyr a phorwyr i reoli rhostiroedd ledled yr AHNE.	AHNE	Bob blwyddyn



## Natur, Tirwedd a Threftadaeth

	Amcan	Camau gweithredu i gyflawni'r amcan hwn	Pwy	Amserlen
		5. Dod â holl laswelltir y sector cyhoeddus a'r trydydd sector o dan Gytundebau Rheoli â CNC a dod â safleoedd eraill o dan gynlluniau rheoli.	AHNE WG NRW	Bob blwyddyn
		6. Gweithio drwy'r broses Datganiadau Ardal i ddatblygu prosiectau cydweithredol sy'n hyrwyddo adferiad byd natur.		
NLH07	Cefnogi'r systemau Cynllunio a Rheoleiddio a chyrrff rheoleiddio er mwyn diogelu a gwarchod Rhinweddau Arbennig yr AHNE.	1. Dal i gyfrannu sylwadau ynglŷn â cheisiadau cynllunio yn yr AHNE lle gallai fod effaith ar y Rhinweddau a Nodweddion Arbennig.	AHNE	Bob blwyddyn
		2. Datblygu Canllawiau Cynllunio Atodol ar gyfer Awyr Dywyll a sicrhau bod y tri awdurdod lleol yn eu mabwysiadu.	AHNE Awdurdodau Lleol	Blwyddyn 1
		3. Llunio dogfen ganllawiau ar gyfer Seilwaith Priffyrdd yn yr AHNE.	AHNE Awdurdodau Lleol	Blwyddyn 2
		4. Adolygu'r Canllawiau Cynllunio Atodol presennol ar gyfer yr AHNE a'u hyrwyddo.	AHNE Awdurdodau Lleol	Blwyddyn 2
		5. Monitro'r Gorchmynion Diogelu Coed ledled yr AHNE a gweithio â pherchnogion i warchod a rheoli'r ardaloedd dan sylw.	AHNE Awdurdodau Lleol	Blwyddyn 2 Blwyddyn 4
NLH08	Annog a hwyluso coetir llydanddail effeithiol a choed hynod yn ogystal â rheoli perthi, gan gynnwys plannu strategol, diogelu coed, teneuo ac aildyfiant naturiol.	1. Defnyddio Cynllun Grantiau Cefn Gwlad y Gronfa Datblygu Cynaliadwy a Chynllun Gwella Tirwedd y Grid Cenedlaethol er mwyn plannu rhywogaethau cynhenid, rheoli coetir ac adfer perthi.	AHNE	Bob blwyddyn
		2. Dod â holl goetir y sector cyhoeddus a'r trydydd sector o dan drefniadau rheoli cadarnhaol.	AHNE Ymddiriedolaeth Natur Gogledd Cymru	Bob blwyddyn

## Natur, Tirwedd a Threftadaeth

	Amcan	Camau gweithredu i gyflawni'r amcan hwn	Pwy	Amserlen
NLH09	Hybu ymwybyddiaeth ynghylch bioddiogelwch a chefnogi prosiectau sy'n mynd i'r afael ag effeithiau rhywogaethau estron goresgynnol.	1. Cefnogi digwyddiadau Prosiect Rhywogaethau Estron Goresgynnol Dyfrdwy drwy'r cynllun Ein Tirlun Darluniadwy yn nalgylch afon Dyfrdwy – dau ddigwyddiad y flwyddyn.	AHNE Ymddiriedolaeth Natur Gogledd Cymru	Bob blwyddyn
		2. Gweithio â CNC a Bionet i asesu maint a lledaeniad llwyni creigafal a rhywogaethau estron goresgynnol eraill, a datblygu prosiect ar gyfer eu gwaredu o safleoedd allweddol.	AHNE CNC Ymddiriedolaeth Natur Gogledd Cymru Awdurdodau Lleol	Blwyddyn 2 Blwyddyn 3 Blwyddyn 4
		3. Codi ymwybyddiaeth o'r mater gyda chymunedau a'r sector garddwriaethol. Defnyddio'r drefn gynllunio i gefnogi'r prosiect hwn mewn datblygiadau newydd.	AHNE CNC	Bob blwyddyn
NLH010	Diogelu a gwella rhostiroedd grug a chalchbalmentydd ledled yr AHNE drwy ddulliau rheoli tir cynaliadwy, diogelu safleoedd gwarchoddedig a hybu dealltwriaeth o'u harwyddocâd.	1. Gweithio â gwirfoddolwyr a phartneriaid fel CNC wrth gael gwared â choed conwydd estron sydd wedi ymledu i gynefinoedd arbennig yr AHNE.	AHNE CNC Perchnogion tir	Bob blwyddyn
		2. Gweithio â phartneriaid wrth gyflwyno trefniadau pori cynaliadwy lle bo'n briodol er mwyn diogelu cynefinoedd allweddol.	AHNE CNC	Blwyddyn 1 Blwyddyn 2
		3. Dal i gefnogi ffermwyr a phorwyr wrth reoli rhostiroedd drwy roi cyngor a chymorth ymarferol drwy Brosiect Rhostiroedd Sir Ddinbych.	AHNE CNC	Bob blwyddyn
		4. Gweithio â CNC i sicrhau cytundebau rheoli ar gyfer gwaith llesol ym Mryniau Prestatyn, Dyffryn Alun, Dinas Brân a Moel Morfydd.	CNC	Bob blwyddyn



## Addasu i Newid Hinsawdd

	Amcan	Camau gweithredu i gyflawni'r amcan hwn	Pwy	Amserlen
ACCO1	Darparu mynediad at ragolygon hinsawdd UKCP18 a'u hyrwyddo, a hwyluso asesiadau o risgiau newid hinsawdd a chynllunio ar gyfer addasu yng nghyd-destun ansawdd y dirwedd.	1. Mynd ati gyda phartneriaid a chymunedau i hyrwyddo'r prosiect Gwarchod y Dirwedd ac Adfer Byd Natur mewn Hinsawdd sy'n Newid – drwy gyhoeddi canllawiau a phhecyn gwaith.	AHNE CNC	Blwyddyn 1 Blwyddyn 2
		2. Trefnu gweithdai gyda'r gymuned amaethyddol er mwyn ymchwilio i fanteision dulliau ffermio atgynhyrchiol.	AHNE CNC	Blwyddyn 2
ACCO2	Cynorthwyo cymunedau a pherchnogion tir i gydnabod sut y bydd angen i arferion rheoli tir newid wrth ymateb i newid hinsawdd yn y dyfodol (er enghraifft, newid yn y tymhorau tyfu, cynnydd mewn plâu a chlefydau).	1. Gweithio drwy'r Datganiadau Ardal a rhaglen Cymunedau Gwyrdd Cadwyn Clwyd er mwyn hybu gwell dealltwriaeth a rhoi prosiectau Gwyrdd ar waith.	AHNE Cadwyn Clwyd	Blwyddyn 2 Blwyddyn 3 Blwyddyn 4
		2. Hyrwyddo'r prosiect Gwarchod y Dirwedd ac Adfer Byd Natur mewn Hinsawdd sy'n Newid a datblygu cynllun peilot yn yr AHNE.	AHNE CNC	Blwyddyn 2
		3. Cefnogi'r prosiect Amaeth â Chymorth y Gymuned yn Llangollen a Dyffryn Dyfrdwy.	AHNE	Bob blwyddyn
ACCO3	Datblygu dealltwriaeth o effaith debygol newid hinsawdd a'r angen am ynni adnewyddadwy ar nodweddion a rhinweddau arbennig yr AHNE.	1. Datblygu a hyrwyddo astudiaeth achos o'r prosiect Gwarchod y Dirwedd ac Adfer Byd Natur mewn Hinsawdd sy'n Newid ar y cyd â CNC.	AHNE CNC	Bob blwyddyn
		2. Datblygu cynllun peilot er mwyn datblygu arferion gorau wrth addasu'r dirwedd.	CNC AHNE	Blwyddyn 2 Blwyddyn 3

## Addasu i Newid Hinsawdd

	Amcan	Camau gweithredu i gyflawni'r amcan hwn	Pwy	Amserlen
ACCO4	Gweithio â pherchnogion tir a ffermwyr er mwyn adnabod cyfleoedd i ddal a storio carbon a rheoli dalgylchoedd dŵr drwy arferion amaethyddol.	1. Defnyddio Cynllun Grantiau Cefn Gwlad y Gronfa Datblygu Cynaliadwy a'r Cynllun Gwella Tirwedd i ariannu gwaith a fydd o fantais wrth reoli carbon a dŵr yn yr AHNE.	AHNE Perchnogion tir	Bob blwyddyn
		2. Gweithio â Phrosiect Dalgylchoedd Cyngor Sir Ddinbych i hybu dulliau rheoli tir a fydd yn arwain at ddal a storio mwy o garbon a rheoli llif y dŵr yn well yn yr AHNE.	Cyngor Sir Ddinbych AHNE	Bob blwyddyn
		3. Ymgysylltu ag adran Ystadau Amaethyddol yr Awdurdod Lleol er mwyn datblygu cynllun peilot ar gyfer rheoli carbon ac adfer byd natur ar un o Ffermydd y Sir yn yr AHNE gan arddangos y dulliau a amlinellir yn y Canllaw Gwarchod y Dirwedd ac Adfer Byd Natur mewn Hinsawdd sy'n Newid.	AHNE Cyngor Sir Ddinbych	Blwyddyn 3
ACCO5	Annog cyfleoedd i gynllunio datblygiadau ecolegol blaengar a'u rhoi ar waith er mwyn mynd i'r afael â newid hinsawdd ar yr amod nad yw hynny'n cael effaith andwyol ar ansawdd y dirwedd.	1. Defnyddio'r Gronfa Datblygu Cynaliadwy a'r rhaglen Tirweddau Cynaliadwy, Lleoedd Cynaliadwy i ariannu prosiectau ecolegol blaengar.	AHNE	Bob blwyddyn



## Addasu i Newid Hinsawdd

	Amcan	Camau gweithredu i gyflawni'r amcan hwn	Pwy	Amserlen
ACCO6	Cydweithio â sefydliadau sy'n bartneriaid a sefydliadau academiaidd er mwyn meithrin gwell dealltwriaeth o oblygiadau newid hinsawdd i'r AHNE a rhoi dulliau ar waith i liniaru arnynt ac addasu.	1. Cyfrannu at gynllun Fforwm Gwytnwch Lleol Gogledd Cymru ar gyfer ymateb aml-bartneriaeth i drychinebau fel digwyddiadau eithafol yn hinsawdd y dyfodol (tanau gwyllt, sychder, llifogydd), gan roi cyfrif am y cynnydd a ragwelir yn amllder a maint digwyddiadau felly.	AHNE Cyngor Sir Ddinbych CNC	Bob blwyddyn
		2. Dylanwadu ar weithrediad Cynllun Gogledd Cymru ar gyfer Ymateb i Danau Gwyllt a chyfrannu ato mewn partneriaeth â CNC a Gwasanaeth Tân ac Achub Gogledd Cymru.	AHNE Gwasanaeth Tân ac Achub Gogledd Cymru CNC	Bob blwyddyn
		3. Arwain Prosiect Rheoli Rhostir ac Atal Tanau Gwyllt Sir Ddinbych mewn partneriaeth â CNC a Gwasanaeth Tân ac Achub Gogledd Cymru.	AHNE CNC Cyngor Sir Ddinbych	Blwyddyn 1 Blwyddyn 2 Blwyddyn 3
		4. Datblygu asesiadau o'r risg o danau gwyllt ar gyfer rhostiroedd ledled yr AHNE a gweithio i leihau'r tanwydd posib ar gyfer tanau gwyllt drwy reoli'r rhostiroedd.	AHNE	Blwyddyn 1
ACCO7	Annog dull cynaliadwy o ymdrin â thwristiaeth yn yr AHNE sy'n cynnwys ac yn hyrwyddo camau gweithredu i liniaru ar newid hinsawdd ac addasu iddo.  Cefnogi twristiaeth ecolegol a busnesau gwyrdd yn yr AHNE.	1. Cyhoeddi Strategaeth Twristiaeth Gynaliadwy mewn partneriaeth â'r sector twristiaeth a Chyngor Sir Ddinbych drwy ei Gynllun Rheoli Cyrchfan.	AHNE Grŵp Twristiaeth Bryniau Clwyd	Blwyddyn 2
		2. Cefnogi busnesau i wella eu goleuadau allanol drwy gyhoeddi a hyrwyddo Canllaw Goleuadau i fusnesau.	AHNE NOS	Blwyddyn 1
		3. Defnyddio'r Gronfa Datblygu Cynaliadwy a'r rhaglen Tirweddau Cynaliadwy, Lleoedd Cynaliadwy i gefnogi cynlluniau ar gyfer twristiaeth werdd.	AHNE	Bob blwyddyn
		4. Annog busnesau twristiaeth i ddeall eu hól troed carbon a chefnogi dulliau o wrthbwysu carbon.	AHNE	Bob blwyddyn

## Addasu i Newid Hinsawdd

	Amcan	Camau gweithredu i gyflawni'r amcan hwn	Pwy	Amserlen
ACC08	Meithrin dealltwriaeth o effeithiau rheoli tir a newid hinsawdd ar ddal a storio carbon a rhoi dulliau rheoli ar waith i liniaru ar unrhyw ddirywiad.	1. Defnyddio gwaith modelu Llywodraeth Cymru drwy'r Rhaglen Monitro a Modelu Materion Gwledig a'r Amgylchedd i gael gwell dealltwriaeth o'r modd y mae cynefinoedd yr AHNE yn dal a storio carbon ar hyn o bryd a'r potensial ar gyfer gwella hynny.	AHNE WG NRW	Blwyddyn 1 Blwyddyn 2
		2. Comisiynu gwaith i ganfod effeithiau carbon y technegau rheoli tir allweddol a ddefnyddir ledled yr AHNE a manteisio ar y gwaith a wnaed eisoes.	AHNE	Blwyddyn 2
ACC09	Cefnogi'r broses Datganiadau Ardal i ddatblygu partneriaethau ar gyfer gweithredu cydweithredol tuag at wydnwch hinsawdd.	1. Ffurio gweithgor Newid Hinsawdd gyda phartneriaid â chefnogaeth Swyddog Newid Hinsawdd a Seilwaith Gwyrdd yr AHNE.	AHNE	Blwyddyn 1
		2. Cefnogi gweithgor Argyfwng Hinsawdd Sir Ddinbych a chyfrannu ato.	AHNE	Bob blwyddyn
		3. Datblygu prosiect ar y cyd â Thirweddau Dynodedig eraill yng Nghymru er mwyn cael gwell dealltwriaeth o botensial y tirweddau hynny ar gyfer lliniaru ar Newid Hinsawdd.	AHNE	Blwyddyn 1
ACC10	Ymchwilio i'r dewisiadau ar gyfer rheoli llifogydd yn naturiol, a dulliau eraill i liniaru ar lifogydd ar lefel dalgylch.	1. Gweithio â phrosiect Coedlannau am Ddŵr Ymddiriedolaeth Natur Gogledd Cymru er mwyn rhoi cynlluniau ar waith i wella llif y dŵr o ucheldiroedd.	Ymddiriedolaeth Natur Gogledd Cymru AHNE	Bob blwyddyn
		2. Gweithio â Phrosiect Dalgylch Clwyd Cyngor Sir Ddinbych er mwyn targedu gweithrediadau rheoli tir a phlannu coed er budd llif y dyfroedd.	AHNE Cyngor Sir Ddinbych	Blwyddyn 1 Blwyddyn 2
		3. Gweithio â Chyngor Sir y Fflint a CNC wrth lunio cynllun ar gyfer Moel Famau sy'n cydnabod y potensial ar gyfer rheoli carbon a'r perygl o lifogydd.	AHNE Cyngor Sir y Fflint CN	Blwyddyn 1



	Amcan	Camau gweithredu i gyflawni'r amcan hwn	Pwy	Amserlen
<b>RHWO1</b>	Gweithio â phartneriaid i fonitro'r gwasgfeydd sy'n deillio o dwristiaeth ar rinweddau arbennig a safleoedd poblogaidd iawn, a datblygu rhaglen o ddulliau rheoli er mwyn lleihau'r effeithiau a hybu cadernid.	1. Gweithredu cynlluniau gwella er mwyn hybu cadernid ym Moel Famau, Moel Morfydd a Bryniau Prestatyn.	AHNE CNC	Blwyddyn 1 Blwyddyn 2
		2. Datblygu a gweithredu rhaglen fonitro mewn safleoedd allweddol er mwyn asesu effaith ymwelwyr ar rinweddau arbennig yr AHNE.	AHNE Glandŵr Cymru CNC	Bob blwyddyn
		3. Cynnal rhwydwaith o bobl a chownteri traffig ar draws safleoedd allweddol.	AHNE NRW CRT	Bob blwyddyn
		4. Cynhyrchu Cynllun Hamdden ar gyfer Canol Bryniau Clwyd, Dyffryn Dyfrdwy a Gogledd Bryniau Clwyd.	AHNE	Blwyddyn 1 Blwyddyn 2 Blwyddyn 3 Blwyddyn 4
<b>RHWO2</b>	Gweithio â phartneriaid i annog a hyrwyddo ymddygiad cyfrifol drwy addysgu, ymgyrchu a hyrwyddo gweithgareddau sy'n gysylltiedig â chael dealltwriaeth a gwerthfawrogiad o'r dirwedd.	1. Dal i gynnal Ymgyrchoedd Mynediad Cynaliadwy gan roi sylw penodol i gŵn yng nghefn gwlad, beicio, tân, sbwriel a diogelwch – pedwar o ymgyrchoedd bob blwyddyn.	AHNE	Bob blwyddyn
		2. Dal i gefnogi a hyrwyddo'r Ymgyrch Mentro'n Gall a'r Codau Cefn Gwlad.	AHNE	Bob blwyddyn
		3. Bod yn bresennol mewn cyfarfodydd ynglŷn â'r Cynllun Rheoli Cyrchfan a Fforymau Mynediad Lleol er mwyn hyrwyddo materion allweddol ac ymgyrchoedd.	AHNE	Bob blwyddyn

## Hamdden, Iechyd a Lles

	Amcan	Camau gweithredu i gyflawni'r amcan hwn	Pwy	Amserlen
RHWO3	Gweithio mewn partneriaeth er mwyn dal i ddarparu cyfleusterau a seilwaith o ansawdd uchel fel y gall ymwelwyr a chymunedau lleol fwynhau a diogelu rhinweddau arbennig yr AHNE.	1. Darparu Ceidwaid dros y penwythnos mewn safleoedd allweddol.	AHNE	Bob blwyddyn
		2. Dal i ddarparu gwybodaeth a gwasanaethau allweddol i ymwelwyr yn y Canolfannau yn Loggerheads a Phlas Newydd.	AHNE	Bob blwyddyn
		3. Gweithredu rhaglen o archwiliadau diogelwch mewn safleoedd allweddol gan gynnwys Loggerheads, Moel Famau a Rhaeadr y Bedol.	AHNE	Bob blwyddyn
		4. Cynnal y rhwydwaith o lwybrau a hyrwyddir ledled yr AHNE, gan gynnwys Ffordd Dyffryn Dyfrdwy, Ffordd Gogledd y Berwyn a Llwybr Cenedlaethol Clawdd Offa.	AHNE CNC Awdurdodau Lleol	Bob blwyddyn
		5. Gweithio â Gwasanaeth Cefn Gwlad Cyngor Sir y Fflint wrth wella'r cyfleusterau yng Ngwylfa Gwaenysgor.	Cyngor Sir y Fflint AHNE	Blwyddyn 1
		6. Datblygu gwasanaeth arlwyio teithiol a gwybodaeth ar gyfer Moel Famau a Rhaeadr y Bedol.	AHNE	Blwyddyn 2
RHWO4	Gwneud yr AHNE yn fwy hygyrch i bobl o drefi a phentrefi lleol drwy wella cysylltiadau'r seilwaith cludiant cynaliadwy a gwella hawliau tramwy cyhoeddus.	1. Datblygu a gweithredu llwybrau Milltiroedd Cymunedol ar gyfer Cilcain, Nannerch, Dyserth a Froncysyllte, a Llwybrau Darluniadwy yn Nyffryn Dyfrdwy drwy'r prosiect Ein Tirlun Darluniadwy.	AHNE Cyngor Sir y Fflint – Cyngor Bwrdeistref Sirol Wrecsam Cadwyn Clwyd	Blwyddyn 1 Blwyddyn 2 Blwyddyn 3
		2. Gwella'r hawliau tramwy cyhoeddus sy'n cysylltu'r safleoedd allweddol yng nghyffiniau Loggerheads a Moel Famau.	AHNE Cyngor Sir Ddinbych	Year 2
		3. Cysylltu'r hen reilffordd yn Wenffrwd â Llangollen a'r gamlas er mwyn gwella mynediad i feicwyr.	AHNE Glandŵr Cymru	Year 2
		4. Creu lôn werdd drefol gylchol ar gyfer Llangollen.	AHNE	Year 3
		5. Cefnogi datblygiad y Gwasanaeth Bws Darluniadwy.	AHNE Cyngor Sir Ddinbych	Year 1 Year 2 Year 3



	Amcan	Camau gweithredu i gyflawni'r amcan hwn	Pwy	Amserlen
<b>RHW05</b>	Cryfhau'r cysylltiadau â sefydliadau iechyd a gofal cymdeithasol yn lleol er mwyn codi ymwybyddiaeth a rhoi mwy o gyfleoedd i bawb gael mynediad at y buddion iechyd a lles a ddaw wrth ddod i gyswllt â rhinweddau arbennig yr AHNE.	1. Bod yn bresennol yn y Bartneriaeth Beth am Symud er mwyn cryfhau cysylltiadau a datblygu prosiectau posib.	AHNE	Bob blwyddyn
		2. Meithrin cyswllt â Swyddogion y Cynllun Cenedlaethol i Atgyfeirio Cleifion i Wneud Ymarfer Corff a meddygfeydd teulu yn Llangollen, Corwen a Phrestatyn.	AHNE	Bob blwyddyn
		3. Cynnal cysylltiadau ag Iechyd Cyhoeddus Cymru drwy Bartneriaeth yr AHNE.	AHNE ICC	Bob blwyddyn
		4. Cefnogi cynllun peilot Datganiadau Ardal Cwm Pengwern yn Llangollen.	NRW AHNE	
<b>RHW06</b>	Dal i ddarparu a hyrwyddo cyfleoedd i wirfoddoli ledled yr AHNE a chefnogi gweithgarwch sy'n ennyn cyfranogiad cymunedau yn eu hamgylchedd lleol.	1. Llunio rhaglen ddigwyddiadau er mwyn hyrwyddo cyfleoedd i wirfoddoli yn yr AHNE.	AHNE Cyngor Sir Ddinbych	Bob blwyddyn
		2. Darparu hyfforddiant rheolaidd i wirfoddolwyr.	AHNE	Bob blwyddyn
<b>RHW07</b>	Datblygu cyfleoedd i fanteisio i'r eithaf ar y buddion iechyd a ddaw wrth gael mynediad at y dirwedd, gan roi pwyslais ar yr ardaloedd a'r cymunedau hynny â'r anghenion mwyaf yn yr AHNE a'r cyffiniau.	1. Dal i ddatblygu'r prosiect Natur er budd Iechyd ar y cyd â Gwasanaeth Tai Sir Ddinbych a ffurfio partneriaethau newydd ag asiantaethau eraill.	AHNE Cyngor Sir Ddinbych	Bob blwyddyn
		2. Cynnal o leiaf un diwrnod o hyfforddiant bob blwyddyn ar gyfer Arweinwyr Teithiau Cerdded.	AHNE Cyngor Sir Ddinbych	Bob blwyddyn
		3. Defnyddio'r Gronfa Datblygu Cynaliadwy i gefnogi cynlluniau iechyd â phartneriaid.	AHNE	Bob blwyddyn

## Hamdden, Iechyd a Lles

	Amcan	Camau gweithredu i gyflawni'r amcan hwn	Pwy	Amserlen
RHW08	Dal i weithio â Phartneriaeth Awyr Dywyll NOS er mwyn diogelu ac ehangu ardaloedd gwarchoddedig ledled yr AHNE a chodi ymwybyddiaeth o'r buddion lles i gymunedau lleol ac ymwelwyr.	1. Sicrhau statws Awyr Dywyll ar gyfer yr AHNE gan y Gymdeithas Awyr Dywyll Ryngwladol.	AHNE NOS	Blwyddyn 2
		2. Lluio rhaglen flynyddol o ddigwyddiadau Awyr Dywyll er mwyn hyrwyddo pwysigrwydd awyr dywyll ar gyfer ein hiechyd a lles.	AHNE NOS	Bob blwyddyn
RHW09	Sicrhau y cynhelir Llwybr Cenedlaethol Clawdd Offa a llwybrau eraill a hyrwyddir i safon uchel, a'u hyrwyddo fel pyrth i ddod i mewn i'r AHNE.	1. Gweithredu rhaglen flynyddol o waith gwella a chynnal a chadw ar hyd y Llwybr Cenedlaethol gyda chymorth CNC a Swyddog y Llwybr Cenedlaethol.	AHNE CNC	Bob blwyddyn
		2. Gosod llwybr pren newydd dros Gyrn y Brain er mwyn gwella mynediad a lleihau effaith y llwybr ar yr Ardal Gadwraeth Arbennig.	AHNE	Blwyddyn 1
RHW10	Dal i gryfhau partneriaethau â defnyddwyr a rheolwyr mynediad drwy Weithgorau Partneriaeth yr AHNE er mwyn meithrin ymddiriedaeth a chryfhau cysylltiadau rhwng defnyddwyr a pherchnogion tir.	1. Gweithgor Mynediad, Hamdden ac Iechyd yr AHNE yn cwrdd o leiaf ddwywaith y flwyddyn.	AHNE	Bob blwyddyn
		2. Sicrhau fod yno amrywiaeth o aelodau yn y gweithgor, gan gynnwys defnyddwyr a rheolwyr tir.	AHNE	Bob blwyddyn
		3. Gwella'r gynrychiolaeth ym Mhartneriaeth yr AHNE a'r gweithgorau er mwyn adlewyrchu amrywiaeth y gymdeithas yn well.	AHNE	Blwyddyn 1



## Yr Economi Wledig

	Amcan	Camau gweithredu i gyflawni'r amcan hwn	Pwy	Amserlen
REO1	Meithrin cyswllt yn adeiladol â pherchnogion tir a ffermwyr er mwyn sicrhau dyfodol cydweithredol a chynaliadwy ar gyfer rheoli tir yn yr AHNE.	1. Sicrhau bod cynrychiolwyr o'r gymuned amaeth yn aelodau o Bartneriaeth yr AHNE.	AHNE	Bob blwyddyn
		2. Mynd ati i feithrin cyswllt â pherchnogion tir er mwyn datblygu cysylltiadau cadarnhaol a chyd-ddealltwriaeth wrth i newidiadau ddod i'r amlwg.	AHNE	Bob blwyddyn
REO2	Gweithio â pherchnogion tir a ffermwyr er mwyn sicrhau y caiff nwyddau eu prynu a'u cyflenwi i'r cyhoedd mor effeithiol â phosib drwy'r Cynllun Ffermio Cynaliadwy a chynlluniau rheoli tir eraill.	1. Cynnal pedwar o brosiectau arddangos i hyrwyddo arferion gorau mewn rheoli ucheldiroedd ac arallgyfeirio ar y cyd â'r gymuned amaethyddol ac ymarferwyr eraill.	AHNE NRW	Blwyddyn 2 Blwyddyn 3 Blwyddyn 4 Blwyddyn 5
		2. Llunio canllaw arferion gorau ar gyfer rheoli ffriddoedd a'i hyrwyddo.	AHNE/OPL Pont	Blwyddyn 2
		3. Hyrwyddo'r prosiect Gwarchod y Dirwedd ac Adfer Byd Natur mewn Hinsawdd sy'n Newid gyda rheolwyr tir ac asiantaethau.	AHNE CNC	Bob blwyddyn
REO3	Cefnogi datblygiad tai fforddiadwy a chynaliadwy i bobl leol mewn mannau priodol gan gynnal y safonau dylunio uchaf.	1. Cefnogi awdurdodau lleol wrth gynnal asesiadau o'r angen am dai ac arolygon fforddiadwyedd mewn ardaloedd lle mae galw mawr am dai fforddiadwy.	AHNE Awdurdodau Lleol	Bob blwyddyn
		2. Gweithio ag awdurdodau cynllunio lleol wrth hyrwyddo cynlluniau tai fforddiadwy i bobl leol fel rhan o gynlluniau newydd ar gyfer y farchnad.	Awdurdodau Lleol	Bob blwyddyn

	Amcan	Camau gweithredu i gyflawni'r amcan hwn	Pwy	Amserlen
REO4	Cefnogi busnesau lleol yn yr AHNE a'r cyffiniau i gydnabod a hyrwyddo'r cynnyrch unigryw y maent yn ei gynnig i bobl sy'n byw yn yr AHNE ac ymwelwyr.	1. Dal i gefnogi Bwyd a Diod Bryniau Clwyd a Bwyd a Diod Llangollen a Dyffryn Dyfrdwy wrth hyrwyddo cynnyrch lleol.	AHNE New	Blwyddyn 2 Blwyddyn 3 Blwyddyn 4 Blwyddyn 5
		2. Gweithio â busnesau a phartneriaid wrth lunio Strategaeth Twristiaeth Gynaliadwy ar gyfer yr AHNE.	AHNE/ETD Pont	Blwyddyn 2
		3. Datblygu cyfeiriadur o fusnesau lleol sy'n arfer sgiliau gwledig traddodiadol a dulliau cynaliadwy o reoli tir.	AHNE NRW	Bob blwyddyn
		4. Rhoi lle amlycach i gynnyrch a chrefftau lleol yn Loggerheads, Plas Newydd a safleoedd eraill yn yr AHNE.		
		5. Cefnogi busnesau a chynlluniau newydd addas drwy'r Gronfa Datblygu Cynaliadwy.		
REO5	Gweithio i hybu gwell dealltwriaeth o'r Gymraeg a diwylliant Cymreig yn yr AHNE a'u cyfraniad at naws arbennig yr ardal.	1. Dal i ddatblygu'r app Tro er mwyn hyrwyddo enwau lleoedd Cymraeg ar y cyd â Llwybr Cenedlaethol Clawdd Offa.	AHNE Menter Laith	Blwyddyn 1 Blwyddyn 2
		2. Datblygu prosiect Enwau Lleoedd Cymraeg er mwyn adnabod a dehongli enwau lleoedd arwyddocaol ledled yr AHNE.	AHNE Menter Laith	Blwyddyn 2
		3. Diogelu enwau lleoedd Cymraeg drwy reoli lleoedd a rheoli mynediad.	AHNE	Bob blwyddyn



## Yr Economi Wledig

	Amcan	Camau gweithredu i gyflawni'r amcan hwn	Pwy	Amserlen
REO6	Hyrwyddo Rhinweddau Arbennig yr AHNE ar y cyd â busnesau twristiaeth lleol a'u defnyddio fel sail ar gyfer ymgyrch fwy grymus i farchnata AHNE Bryniau Clwyd a Dyffryn Dyfrdwy.	1. Annog defnyddio brand yr AHNE ar gyfer yr holl weithgareddau masnachol/cynnyrch a gymeradwyir.	AHNE	Bob blwyddyn
		2. Gweithio â phartneriaid i godi bri'r AHNE fel brand ymysg cymunedau lleol.	AHNE	Bob blwyddyn
REO7	Datblygu a chynnal economïau gwledig ffyniannus, marchnadoedd cynnyrch lleol a thwristiaeth gydol y flwyddyn er mwyn cefnogi cymunedau.	1. Hyrwyddo manteision awyr dywyll y nos ar gyfer twristiaeth yn y gaeaf a chefnogi digwyddiadau drwy Bartneriaeth NOS.	AHNE	Bob blwyddyn
		2. Drwy'r prosiect Datrysiadau Tirwedd, ymchwilio i ddichonolrwydd creu cynnyrch wedi'i frandio sy'n gysylltiedig â gwarchod y dirwedd.	AHNE	Blwyddyn 1 Blwyddyn 2
		3. Dod â chynhyrchwyr a gwerthwyr ynghyd i ddatblygu cynnyrch a chadwyni cyflenwi newydd.	AHNE	Blwyddyn 1
REO8	Ymgysylltu ag Awdurdod Cynllunio Lleol, i sicrhau bod eu cynlluniau at gyfer twf yn y dyfodol a chefnogol i gymunedau lleol yn unol â chapasiti tirwedd AHNE.	1. Cynyddu ymwybyddiaeth a dealltwriaeth o faterion datblygu yn yr AHNE trwy gynorthwyo gyda Hyfforddiant Aelodau Pwyllgor Cynllunio a Datblygiad Proffesiynol Parhaus i Swyddogion.	AHNE	Bob blwyddyn
		2. Bwydo i broses ymgynghori Ceisiadau Cynllunio Awdurdod Lleol i sicrhau bod effeithiau posibl ar Rinweddau a Nodweddion Arbennig yr AHNE yn cael eu hystyried.	AHNE	Blwyddyn 1 Blwyddyn 2
		3. Gweithio gyda'r 3 Awdurdod Prifffyrdd a'r Asiantaeth Cefnffyrdd i gytuno ar set o ganllawiau ar gyfer arwyddion a seilwaith arall yn yr AHNE.	AHNE	Blwyddyn 1

	Amcan	Camau gweithredu i gyflawni'r amcan hwn	Pwy	Amserlen
REO9	Cyfrannu at gynllunio datblygiad sensitif, wedi'i gefnogi gan asesiadau cymeriad tirwedd a nodweddion tirwedd hanesyddol a hyrwyddo defnydd cyson o ganllaw cynllunio atodol AHNE.	1. Lleihau effaith gyfunol newidiadau bach a allai erydu cymeriad arbennig yr AHNE.		
		2. Gweithio gyda'r awdurdodau cynllunio lleol i baratoi a mabwysiadu canllawiau cynllunio atodol ffurfiol a chanllawiau dylunio ar gyfer yr AHNE.		





“As children in Chester look to Moel Famau  
to decide On picnics, by the clearness or  
withdrawal of her treeless crown.”

W.H. Auden.



## I gael rhagor o wybodaeth cysylltwch â

✉ [clwydianrangeanddeevalleyAONB@denbighshire.gov.uk](mailto:clwydianrangeanddeevalleyAONB@denbighshire.gov.uk)

**Loggerheads,  
Ruthin Road,  
Denbighshire,  
CH7 5LH**

**Y Capel,  
Castle Street,  
Llangollen,  
LL20 8NU**

Mae'r ddogfen hefyd ar gael yn Saesneg/This document is also available in English



**Bryniau Clwyd a  
Dyffryn Dyfrdwy**  
Clwydian Range  
and Dee Valley

Ardal o Harddwch Naturiol Eithriadol  
Area of Outstanding Natural Beauty



**Cyfoeth  
Naturiol  
Cymru**  
**Natural  
Resources  
Wales**



Llywodraeth Cymru  
Welsh Government